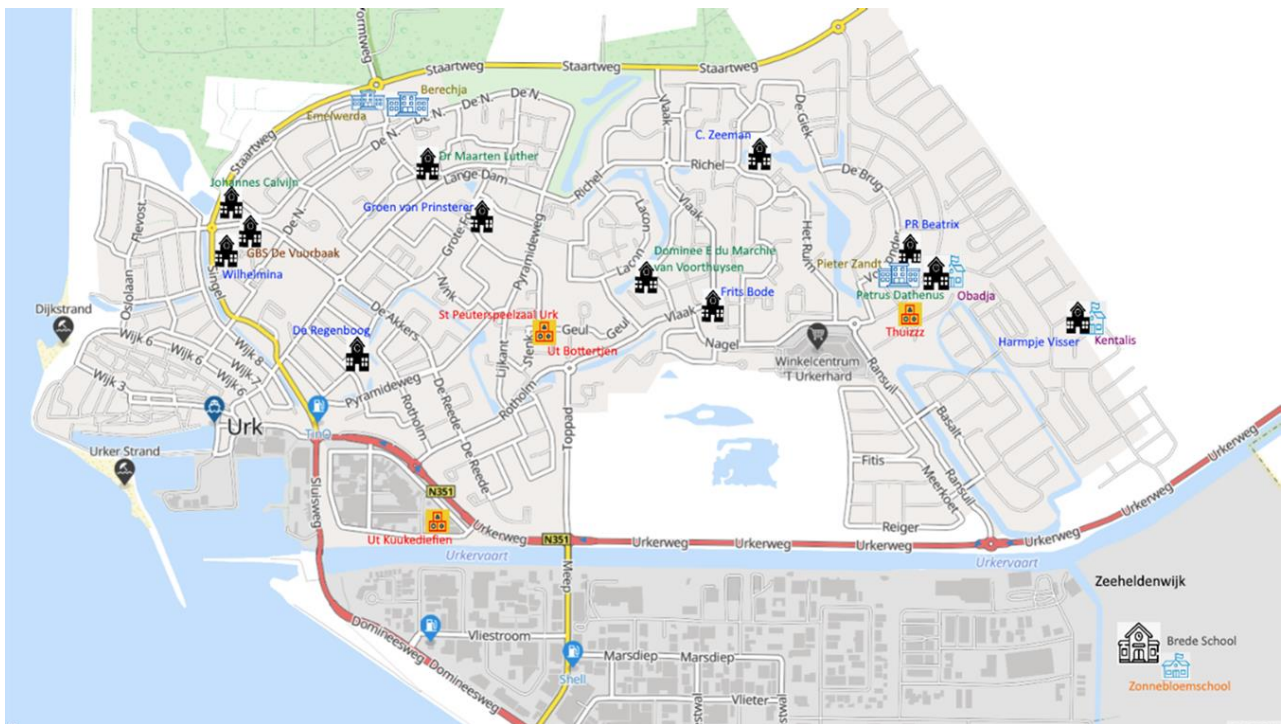




# REHOBOTH

VERENIGING VOOR SCHOLEN MET DE BIJBEL



## Bestuursverslag 2023

Inclusief verslag intern toezicht

# Inhoudsopgave

<b>1. Inleiding</b>	<b>3</b>
<b>2. Het schoolbestuur</b>	<b>4</b>
<b>3. Profiel</b>	<b>7</b>
<b>4. Organisatie</b>	<b>8</b>
<b>5. Verantwoording van het beleid</b>	<b>9</b>
5.1 Onderwijs & Identiteit	9
5.1.1 Onderwijs & Kwaliteitszorg	11
5.2 Personeel	16
5.3 Facilitair (Middelen En Beheer)	19
5.4 Communicatie En Kwaliteit	22
5.5 Huisvesting	23
<b>6. Verslag intern toezicht (TZB)</b>	<b>25</b>
<b>7. GMR</b>	<b>28</b>
<b>8. Continuïteitsparagraaf</b>	<b>32</b>
8.1 Ontwikkelingen in meerjarig perspectief	32
8.2 Staat van baten en lasten en balans	33
8.3 Financiële positie	35
<b>9. Risicoparagraaf</b>	<b>37</b>
<b>10. Controleverklaring</b>	<b>39</b>
<b>11. Verklaring gebruikte afkortingen</b>	<b>43</b>
<b>12. Jaarrekening</b>	<b>45</b>

# 1. Inleiding

Schoolvereniging Rehoboth heeft in de gemeente Urk 7 basisscholen met ruim 2000 leerlingen en 300 medewerkers. Het wordt gekenmerkt door kleinschaligheid en benaderbaarheid. Onze scholen onderscheiden zich en staan voor betekenisvol onderwijs met een gezamenlijke missie.

Onze missie is 'Geloof in Onderwijs'. Vanuit onze christelijke overtuiging, dat we God liefhebben boven alles en onze naaste als onszelf, volgen we Jezus na, is de Bijbel richtinggevend en bieden we ruimte voor optimaal leren, samenleven en geloven.

We zetten ons in voor de ontwikkeling van een groot deel van de kinderen op Urk en we doen dat met veel plezier en enthousiasme.

Vanuit deze missie zijn onze kernwaarden: eigenaarschap, samenwerking en vakmanschap.

## Terugblik

Het afgelopen jaar kende de nodige ontwikkelingen. Van het plaatsen van kinderen uit Oekraïne, het vertrek van de algemeen directeur naar een andere vereniging, een tijdelijke interim-directeur/bestuurder, nieuwe collega's in scholen en het bestuurskantoor, ziekte van meerdere medewerkers, om er maar enkele te noemen. We hebben ons ingespannen om vertraging in de in gang gezette ontwikkelingen te voorkomen.

Met elkaar zijn we aan het werk geweest om vorm te geven aan meerdere interventies gericht op zowel interne organisatie als basis voor de kwaliteit van ons onderwijs. In dit jaarverslag zullen we u in hoofdlijnen op de hoogte stellen van deze ontwikkeling.

- Tussentijdse evaluaties van de kwaliteit van ons onderwijs
- Actueel houden van de professionaliteit van de medewerkers
- Boeien en binden van medewerkers
- Meewerken aan het Integraal Huisvestingsplan gemeente Urk en vormgeven aan de nieuwe school in de Zeeheldenwijk
- Vormgeven NT-2 in schakelklassen / nieuwkomers (ook Oekraïense leerlingen)
- Vormgeven ondersteuning van hoogbegaafde leerlingen en ondersteuning van leraren/onderwijsassistenten
- Doorontwikkelen van meer passend of inclusiever en thuisnabij onderwijs (ook voor clusterleerlingen en hoogbegaafden)
- Binden en boeien van medewerkers (w.o. studenten hbo en mbo)
- Verder vormgeven aan opleiden in de school (studenten en startende leraren (inductiefase)
- Vastleggen ambitieniveaus op schoolniveau en verenigingsniveau

In dit jaarverslag van schoolvereniging Rehoboth verantwoorden we ons over de gevolgde koers en geven we u een globaal beeld van ontwikkelingen en ervaringen in het afgelopen jaar. We zijn dankbaar voor de ruimte die Rehoboth biedt aan kinderen, ouders en leraren. We zijn dankbaar dat we als Gods medearbeiders mogen werken op de akker. 'Wie plant en wie begiet hebben hetzelfde doel, al worden ze ieder apart beloond overeenkomstig de moeite die ze zich hebben gegeven'. Wij zijn medewerkers van God en u bent zijn akker' (1 Kor 3; 8-9). We hopen dat in de toekomst te kunnen blijven doen.

Mocht u op de inhoud willen reageren dan kan dat via [bestuurskantoor@rehoboth.nu](mailto:bestuurskantoor@rehoboth.nu) of via de website [www.rehoboth.nu](http://www.rehoboth.nu).

Gerlo Teunis, interim algemeen directeur/bestuurder

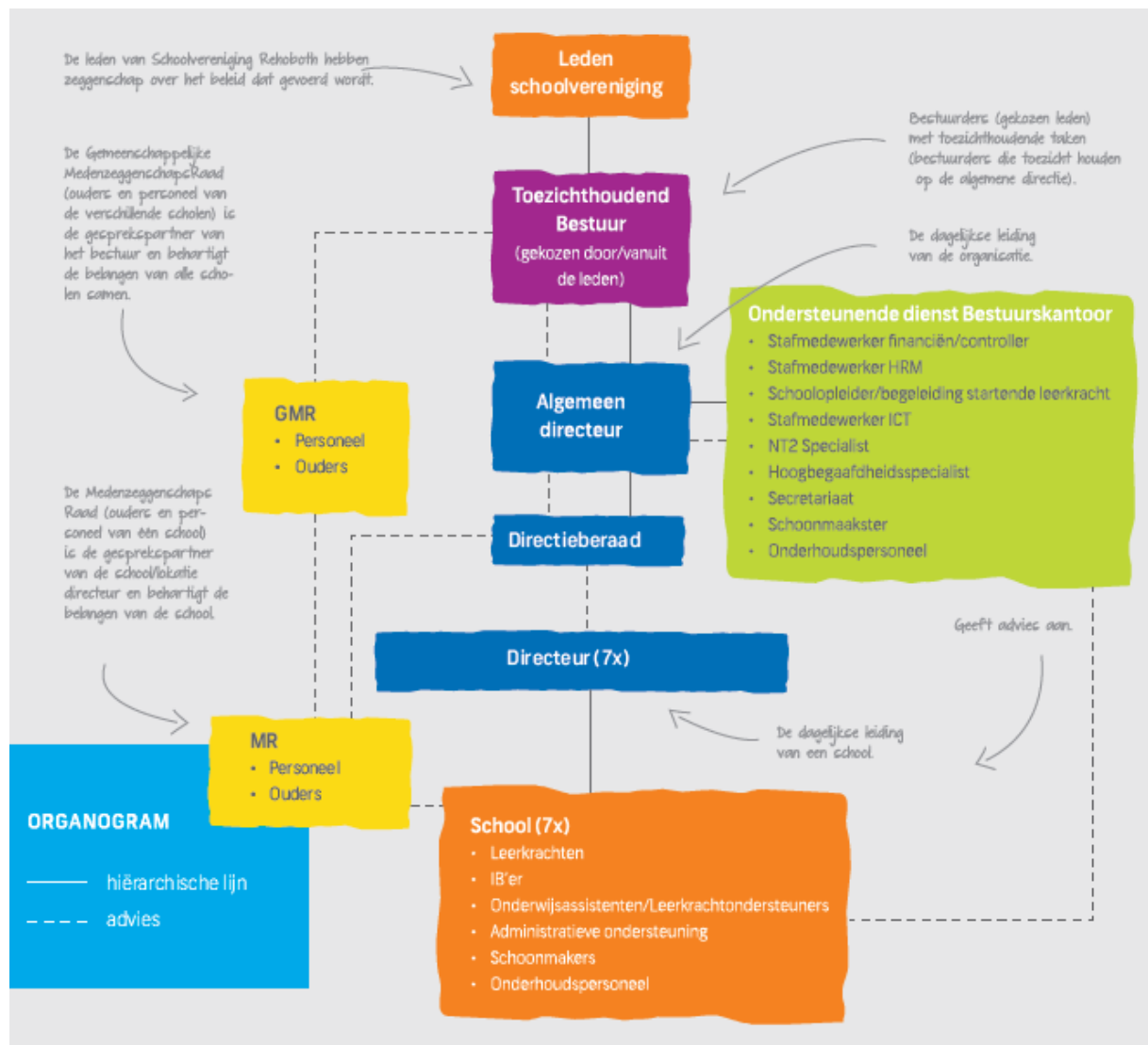
# 2. Het schoolbestuur

## Organisatie

### Juridische structuur

De volledige naam van schoolvereniging Rehoboth luidt: Vereniging Rehoboth tot Stichting en Instandhouding van Scholen met de Bijbel te Urk. Zij heeft haar zetel op Urk. Schoolvereniging Rehoboth wordt professioneel bestuurd en heeft het bestuur en intern toezicht volgens de wet "Goed Onderwijs Goed Bestuur" geregeld met duidelijke rollen en verantwoordelijkheden. Bestuur en toezicht zijn gescheiden door de transitie naar het One-tier model: Toezichthoudend Bestuur met een algemene directie als uitvoerende. Dit is in 2011 gerealiseerd.

### Organogram



### **Toezichthoudend Bestuur (THB)**

Bij de vervulling van haar taak richt het THB zich op het belang van de vereniging en de door de vereniging in stand te houden scholen. De samenstelling, taken en bevoegdheden van het THB zijn zodanig dat deze een deugdelijk en onafhankelijk toezicht kan uitoefenen. Een bestuurlijk toezichtskader wordt gehanteerd.

### **Governance**

Het THB ziet erop toe dat de kwaliteit van het onderwijs op orde is en dat er een goed systeem is waarmee die kwaliteit geborgd wordt. Het THB hanteert hiervoor een intern toezichtskader.

Een groot aantal taken is gemandateerd aan de algemeen directeur. Uitvoering van de wet "good governance" samengevat in de code Goed Bestuur wordt gehanteerd door de algemeen directeur vergaand te mandateren en daarmee het bestuur te laten acteren als intern toezichthouder. Er wordt niet afgeweken van de code en de horizontale verantwoording vindt plaats door middel van deling van dit jaarverslag naar de ledenvergadering van schoolvereniging Rehoboth. Dit jaarverslag is ook te vinden op de website van de vereniging.

De samenstelling binnen het bestuur is zodanig dat de belangrijke beleidsgebieden vertegenwoordigd zijn (zoals onderwijskundig, HRM, financiën en communicatie).

### **Algemeen directeur (AD)**

De algemeen directeur is belast met het besturen van de scholen en is eindverantwoordelijk voor de dagelijkse leiding van de vereniging.

### **Gemeenschappelijke Medezeggenschapsraad (GMR)**

De GMR vertegenwoordigt de ouders en het personeel van de zeven scholen. De GMR bestaat uit tien personen, namens beide geledingen en richt zich op bovenschoolse onderwerpen. Zij vergadert minimaal zes keer per jaar. Het Toezichthoudend Bestuur overlegt 2x per jaar met de GMR. De algemeen directeur is bij de meeste vergaderingen van de GMR gedeeltelijk aanwezig, zodat de GMR ook intern overleg kan voeren. De GMR onderhoudt contacten met de medezeggenschap van de scholen (zie jaarverslag van de GMR).

### **Staf, secretariaat en administratie**

De stafmedewerkers financiën, HRM en personeel adviseren de AD over het te voeren beleid rond financiën, onderhoud en (strategisch) personeelsbeleid. Ook adviseren zij gevraagd en ongevraagd de AD en de directeuren bij de uitvoering van hun taken. Zij volgen, toetsen en beoordelen de resultaten van uitvoering van beleid en rapporteren de bevindingen aan de AD. Schoolvereniging Rehoboth heeft niet alle deskundigheid in huis. Zo nodig wordt expertise ingehuurd bijvoorbeeld voor huisvesting. De directiesecretaresse verleent ondersteunende diensten aan de algemeen directeur, het toezichthoudend bestuur en de stafmedewerkers.

### **Dialoog en verbonden partijen**

Schoolvereniging Rehoboth neemt deel aan diverse netwerken in de gemeente, de regio, de provincie en op landelijk niveau.

<b>Organisatie /groep</b>	<b>Beknopte omschrijving van de dialoog /samenwerking</b>	<b>Actiepunten c.q. ontwikkelingen</b>
Gemeente	Integraal Huisvestingsplan  Onderwijs Achterstanden beleid Lokaal Educatieve Agenda w.o. werkgroepen lea-10,lea+10/ Durf	Planning groot onderhoud scholen, huisvesting, nieuwbouw Zeeheldenwijk, DURF project (middelen gemeente) Vroeg en Voorschoolse Educatie Afstemming van gezamenlijke onderwerpen
Basisscholen en voortgezet onderwijs	De Vuurbaak, Reformatorische scholen, Berechja college, Pieter Zandt College	Onderhouden van goede contacten en afstemming op meerdere niveaus
Speciaal (basis) Onderwijs	Meerdere partners	Goede afstemming, overdracht en volgen van aangemelde leerlingen; Inzet smalle commissie van Rehoboth Kentalis: partner bij de Harnpje Visserschool Zonnebloem: partner bij Pr. Beatrix en de nieuwbouw Zeeheldenwijk Groen van Prinsterer: NT-2, schakelklassen nieuwkomers Bartiméus: partner bij de Cornelis Zeemanschool
Samenwerkingsverband NOP-Urk	Afstemming middelen en ondersteuning voor leerlingen met een ondersteuningsvraag	Middelen SWV onderwijsachterstanden Afstemming orthopedagoog, gedragsspecialist Ondersteuning intern begeleiding

<b>Organisatie /groep</b>	<b>Beknopte omschrijving van de dialoog /samenwerking</b>	<b>Actiepunten c.q. ontwikkelingen</b>
Kinderopvang	Afstemming vroeg- en voorschoolse educatie	Overleg en ondersteuning Jonge Risico Kind
Scope (VIAA, Zwolle)	Integreren van opleiden van pabo studenten in de school	Begeleiding van studenten en mentoren, Bewaken van de kwaliteit van opleiden door bij te dragen aan het curriculum Inzet interne schoolopleider + werkgroep opleiden
Progressus (De Driestar, Gouda)	Integreren van opleiden van pabo studenten in de school	Begeleiding van studenten en mentoren, Bewaken van de kwaliteit van opleiden door bij te dragen aan het curriculum Inzet interne schoolopleider + werkgroep opleiden
PO-VO	Aanmelding VO	Afstemmen goede warme overdracht bij het aanmelden/ aannemen van leerlingen van groep 8

# 3. Profiel

## Missie, visie en kernactiviteiten

Rehoboth staat voor 'Geloof in Onderwijs'. De naam van onze schoolvereniging is veelzeggend. In het Bijbelboek Genesis is Rehoboth de naam van een waterbron die Izak heeft gegraven. Dankzij deze bron voelt Izak ruimte. Ruimte om vruchtbaar te zijn in het land. Als wij onze naam eer aandoen, zijn wij een bron. Een bron van inspiratie, kennis, wijsheid en ontwikkeling. Als wij onze naam eer aandoen, gebruiken wij de ruimte die wij hebben gekregen. Ruimte voor ontwikkeling. Niet omwille van onszelf, maar omwille van de leerlingen, ouders, leraren, medewerkers en schoolleiders die aan ons zijn toevertrouwd. We zetten ons in voor de ontwikkeling van een groot deel van de kinderen op Urk en we doen dat met veel plezier en enthousiasme.

## Koersplan

Onze missie is 'Geloof in Onderwijs'. Vanuit onze christelijke overtuiging, dat we God liefhebben boven alles en onze naaste als onszelf, volgen we Jezus na, is de bijbel richtinggevend en bieden we ruimte voor optimaal leren, samenleven en geloven.

Het koersplan vraagt om een nadere invulling van concrete haalbare doelen en ambities. Dit zal in 2024 worden vormgegeven. Tevens zal dan ook verder gewerkt worden aan de dialoog en verantwoording, zowel intern als extern.

Onze visie is:

Wij werken aan onderwijs dat kinderen voorbereidt op een plek in deze maatschappij, met oog voor groei, eigen talenten en ontwikkeling. We leggen de focus op taal, rekenen en lezen en de brede ontwikkeling (als onderdeel van burgerschap).

Ons onderwijs moet leerlingen verder uitdagen en betekenisvol zijn. Het wordt verzorgd door vakmensen die vanuit gedrevenheid, goed opgeleid en voortdurend in ontwikkeling zijn.

Wij werken vanuit de volgende waarden: eigenaarschap, samenwerking, en vakmanschap.

Aan het zichtbaar en merkbaar maken van deze waarden wordt voortdurend gewerkt.

## Toegankelijkheid & toelating

We hanteren een open toelatingsbeleid van leerlingen. Wel vindt met ouders met andere levensovertuigingen bij de aanmelding van hun kind een gesprek plaats. Daarin maken wij duidelijk hoe we de identiteit van de school vormgeven en wat we daarin van ouders en leerlingen verwachten.

## 4. Organisatie

### Contactgegevens

Naam: Schoolvereniging Rehoboth  
Bestuursnummer: 53015  
Adres: Vlaak 14, 8321 RV Urk  
Telefoonnummer: 0527 687018  
E-mail: bestuurskantoor@rehoboth.nu  
Website: www.rehoboth.nu

### Directeur school

Schoolvereniging Rehoboth beheert zeven scholen. De meeste scholen werken met een aangepast leerstofjaarklassensysteem. Op een van de scholen draaien integratiegroepen binnen een medium arrangement met Kentalis (cluster 2). Op een andere school draaien integratiegroepen in samenwerking met De Zonnebloemschool uit Emmeloord (cluster 3). Ook voor cluster 1 (blinde en slechtziende leerlingen) en voor nieuwkomers (NT-2 schakelklassen) is een school speciaal ingericht.

De directeur van elke school is belast met de integrale leiding van de school en legt over het totale functioneren van de school verantwoording af aan de AD.

In 2023 vielen de volgende scholen onder het bevoegd gezag van schoolvereniging Rehoboth:

Naam school	Brin	Adres	Postcode	Plaats	Naam directeur
Koningin Wilhelmina	11DO	Almerelaan 16	8321JB	Urk	Mevr. F.A.C. de Horn
De Regenboog	11QD	Boterbloemstr. 23	8321XG	Urk	Mevr. P. Kramer
Cornelis Zeeman	12KH	Middelbuurt 118	8321ZE	Urk	Mevr. D. Hoekstra
Prinses Beatrix	12SU	De Lier 2	8322AK	Urk	Dhr. G. Minzinga – Zijlstra
Groen van Prinsterer	12ZI	Grote Fok 24	8321VW	Urk	Dhr. P. van Slooten
Harpje Visser	13FF	Clausstraat 2	8322GH	Urk	Dhr. A. H. Blankestijn
Frits Bode	21QZ	Nagel 1	8321RG	Urk	Dhr. W. Weerstand

### Scholen en leerlingenaantallen

Op de teldatum 1 februari 2023 staan op onze zeven scholen 2061 leerlingen ingeschreven. Dat is een lichte daling t.o.v. 2022. De Regenboog was op 1 oktober 2022 onder de zgn. gemeentelijke opheffingsnorm van 185 leerlingen gekomen. Als de school 3 jaar op deze datum daaronder blijft zal het bestuur na een tweede melding actie moeten ondernemen omdat na een 3<sup>e</sup> keer het zgn. BRIN-nummer met de bekostiging vervalt. In de toekomst verwachten we zeker met de komst van de nieuwe school in de Zeeheldenwijk goed stabiel te blijven en misschien zelfs te groeien op langere termijn.



# 5. Verantwoording van het beleid

Het Koersplan met daarin het voorgenomen beleid kent vier domeinen:

- **5.1 Onderwijs en identiteit**
  - o 5.1.1 Onderwijs en kwaliteitszorg
- **5.2 Personeel**
- **5.3 Facilitair: middelen en beheer**
- **5.4 Communicatie en beleid**

## 5.1 Onderwijs & Identiteit

► Het kwaliteitskader met daaraan gekoppeld het visitiekader/model wordt gehanteerd voor bestuurlijke visitatie. Vanuit de algemene directie worden per kwartaal schoolbezoeken gebracht om te spreken over de ontwikkelingen binnen de scholen en het borgen van het jaarplan. Ook de onderwijsresultaten met de trendanalyses worden besproken tussen de algemeen directeur, de directeuren en intern begeleiders of coördinatoren. Daarnaast vinden er meerdere schoolbezoeken plaats waarbij observaties worden uitgevoerd, er gesprekken zijn met teamleden en een vergadering wordt bijgewoond. Het toezichthoudend bestuur (THB) heeft de scholen ook bezocht en met de MT's en personeelsleden gesproken. Ook heeft het THB een directievergadering bezocht.

► Directies hanteren collegiale schoolbezoeken waarbij de profilering van de school of onderwijskundige onderwerpen die centraal staan, getoetst wordt. Elke maand wordt er een collegiale consultatie uitgevoerd door de directies waarbij onderwijskundige onderwerpen besproken worden. Er is onder meer gesproken over formatieproblemen, individuele intervisie, casussen rondom functioneren van collega's, het vormen van een instroomgroep, de lopende schooljaarplannen en onderdelen van kwaliteitsbeleid. Hierbij is input gegeven en feedback gedeeld.

► Er wordt beleid ontwikkeld om ook externe visitatie en audits uit te voeren. Doel hiervan is ook om Rehoboth op de kaart te zetten.

Vanuit de samenwerking met de opleiding Scope (Viaa) en Progebus (Driestar) vinden er visitaties plaats bij de opleidingsscholen m.n. op de Frits Bode, de Wilhelmina en Harmpje Visser.

De smalle commissie bezoekt samen met de algemeen directeur de scholen om het onderwijskundige beleid en de zorg van de school in beeld te brengen in relatie met passend onderwijs. Daarmee krijgen zij een beter beeld van de geboden zorg binnen de scholen. De scholen maken gebruik van de expertise en advisering van de smalle commissie met betrekking tot de zorgvragen van hun leerlingen. Tevens bewaken we zo als vereniging het proces van een mogelijke doorverwijzing naar het S(B)O of BAO-BAO (horizontale verwijzing binnen Rehoboth).

### Brede vorming

► We geven in de komende planperiode verder uitvoering aan de identiteitsnotitie.

De identiteitsnotitie wordt besproken tijdens de gesprekkencyclus van leraren en directies. Ook binnen de directies is de identiteitsnotitie besproken en er wordt gezocht naar de vertaling en mogelijk aanscherping in de praktijk. Dit gezien een meer open aannemebeleid en anders denken.

De uitwerking van Burgerschap en het inspectiebezoek in december hebben de notitie opnieuw onder de aandacht gebracht. Zowel de identiteitsnotitie als burgerschapsonderwijs zijn onderdeel van de herstelopdracht van de inspectie (bestuurlijk inspectie-onderzoek december 2023) en worden in 2024 opgepakt.

► Ons onderwijs zorgt voor kwalificatie, socialisatie en persoonsvorming van onze leerlingen. Dat betekent ook dat onze leerlingen kennismaken met breed cultuuraanbod (inclusief muzikale vorming en beweging) op Urk maar nadrukkelijk ook daarbuiten.

De scholen besteden aandacht aan culturele vorming d.m.v. schooleigen cultuurbeleid. Dit is beschreven in het schoolplan. De schoolcultuurcoördinatoren hebben waar nodig onderling contact over de programma's binnen de scholen. Er is geen bovenschoolse cultuurcoördinator.

► Wij hanteren uitgangspunten voor onze ouderbetrokkenheid

Elke school hanteert eigen uitgangspunten voor ouderbetrokkenheid en maakt dat duidelijk bij de intake op schoolniveau. In het jaarverslag beschrijven de scholen hoe ze zijn omgegaan met ouderbetrokkenheid. Een oudercontract wordt niet vastgesteld omdat elke school zijn eigen beleid uitvoert op dit punt. De vereniging hanteert geen oudercontracten.

## ICT

Wat ICT betreft lag de focus op de vervanging van een groot deel van de leerling-devices. Deze en andere vervangingen liggen vast in de begroting. Zo dragen we proactief zorg voor een veilige en stabiele digitale leeromgeving voor de leerlingen. We zien dat het aantal technische storingen en hulpvragen afneemt.

Met de Onderwijs Inkoop Groep hebben we een aanbestedingstraject doorlopen voor de leermiddelen, waar digitale leermiddelen een belangrijk onderdeel van zijn. Na een zorgvuldig doorlopen proces is Heutink hier uitgekomen als leverancier. Met hen hopen we op een goede manier samen te werken de komende jaren om (digitale) lesmethodes zo goed mogelijk in te zetten binnen ons onderwijs. Een belangrijk aandachtspunt en ook een uitdaging is de toename in kosten voor licenties. Dit vraagt een grotere investering. Het kan zijn dat op andere gebieden kosten bespaard moeten worden.

In samenwerking met Heutink-ICT hebben we de beveiliging van onze Office365-omgeving opgeschroefd en de voorbereidingen getroffen voor een beter te beheren printstelsel.

Met Heutink-ICT en PEP Onderwijsadvies is een portaal ingericht voor alle zaken rondom de privacywetgeving. Hiermee hebben we een goed instrument om zelf overzicht te hebben en ook betrokkenen te informeren. Ook is geïnvesteerd in bewustwording rond digitale geletterdheid om onszelf voor te bereiden op de uitdagingen die er aan komen rond het nieuwe curriculum en het Normenkader IBP. We kunnen constateren, dat we veel zaken al goed op orde hebben. Tegelijk zien we ook, dat we nog belangrijke stappen moeten zetten in het informeren van alle betrokkenen. Privacy, digitale geletterdheid en informatiebeveiliging zit niet alleen in zaken technisch op orde hebben, maar ook in gedrag.

De komende jaren hopen we deze lijn voort te zetten. We blijven investeren in de cyclische vervanging van apparatuur, het up-to-date houden van het netwerk, de beveiliging van onze systemen, de uitbreiding van kennis en vaardigheden rond digitale geletterdheid bij leerlingen (ook de vorderingen in kaart brengen) én personeel (en bereiden we onszelf verder voor op de implementatie van het Normenkader IBP).

## Profilering

► Elke school van de vereniging heeft een duidelijk plan op onderwijskundige profilering die aansluit op de doelstelling om thuisnabij onderwijs te bieden. Scholen beantwoorden de vraag: waaraan wil de school herkend worden, waarin wil ze 'extra' goed zijn? We nemen hierin mee waar Rehoboth in herkend wil worden (ruimte) en waar profileren van de school kaders geeft en waarin we samenwerking zoeken.

De scholen werken doelgericht aan een verdere ontwikkeling naar inclusiever onderwijs. Meerdere scholen hebben een bepaalde doelgroep opgenomen in hun schoolprofiel: Harmpje Visser + Kentalis (spraak en taal ondersteuning SOT), Cornelis Zeeman + Bartiméus (slechtziende leerlingen), Pr. Beatrix + Zonnebloem (cluster 3 leerlingen), Groen van Prinsterer (NT-2 leerlingen, schakelklassen en nieuwkomers), alle scholen hoogbegaafde leerlingen met bovenscholss een Prisma groep.

► We werken samen met de voorschoolse voorzieningen en ontwikkelen een doorgaande lijn 0 (2) - 12 jaar maar ook is er verbinding in de lijn 12-18 jr.

In het kader van de subsidie VVE (vroegtijdige voorschoolse educatie) is er een beleidsplan waarbij extra onderwijsassistenten ingezet worden voor de groepen 1-2. De afgelopen periode was het tweede uitvoeringsjaar. Voor de leraren, Jeugd & Gezin en de jeugdzorg om kinderen optimaal te ondersteunen en te begeleiden. Met het oog op het welzijn van de Urker samenleving zoeken en onderhouden wij het contact met maatschappelijke partners, zoals kerken, gemeente, kinderopvang, jeugdzorg en sociaal-culturele organisaties.

Met de gemeente wordt met alle stakeholders overlegd om DURF binnen het sociale domein vorm te geven. Hiermee ligt een verbinding met de Lokaal Educatieve Agenda +10, maar ook een doorontwikkeling naar LEA-10 en is een Rijke Schooldag in voorbereiding. Het is nog niet mogelijk meetbare doelen hiervoor op te stellen. Voor de rijksmiddelen van DURF is Rehoboth de penvoerder. Op de facturen van de gemeente wordt de inzet steeds verwoord. Het School Maatschappelijk Werk is ingezet en uitgebreid binnen de scholen. Elke school beschikt over begeleiding vanuit SMW. Daarmee komt de koppeling tussen school en de thuissituatie beter in beeld. Hierbij werken we samen met de gemeente en het SWV.

► We denken na over een aanpassing van de lestijden. We zoeken naar een model dat voldoet aan het onderwijs dat wij willen bieden.

Het onderzoek voor de aanpassing van onderwijstijden is in voorbereiding en wordt in 2024 uitgezet.

## 5.1.1 Onderwijs & Kwaliteitszorg

### Analyse Onderwijsprestaties

Sinds 2023 werken zes van de zeven scholen met de leptoets. Deze keuze had te maken met het goed in beeld brengen van de ontwikkelingsgroei van de leerling. De Pr. Beatrix werkt volgens afspraak met 'Leerling in Beeld' (Cito), maar ook met de IEP eindtoets. Er zijn afspraken om onderscheid te maken tussen de vakgebieden taalverzorging, rekenen en lezen met daarbij gestelde doelen voor de referentieniveaus. Het referentiekader bestaat uit fundamentele niveaus en streefniveaus. Het fundamentele niveau (1 F niveau) is de basis die zoveel mogelijk leerlingen moeten beheersen. Het streefniveau (1 S niveau) is voor leerlingen die meer aan kunnen. De signaleringswaarde van de inspectie is de ondergrens voor de scholen en de ambitie is vanuit hoge verwachtingen om daar ruim boven te scoren.

De resultaten van sociale emotionele ontwikkelingen worden op verschillende wijze gemeten via programma's van IEP, Canvas of KIVA.

Binnen scholen beschikken de leraren over analysevaardigheden om toetsresultaten te kunnen analyseren, interpreteren en om te zetten in doelgerichte acties. Zij worden daarbij ondersteund door de IB-er. Daarnaast vinden er meerdere groepsbesprekingen plaats om zo de doelen en doorgaande lijnen af te stemmen voor de groep of eigen leerling.

Het onderstaande overzicht geeft een globaal beeld van de onderwijsresultaten van de afgelopen 3 jaar. We blijven boven de ondergrens van de inspectienorm, maar weten dat meerdere teams alert moeten blijven voor de vakken rekenen, taal en (begrijpend) lezen. De scholen gebruiken daarbij een interne kwaliteitskaart. Alle scholen stellen meerdere keren per jaar een trendanalyse (volgens een gezamenlijk model) op met daarbij de aangepaste ambities en doelen.

De scholen geven in hun schooljaarverslagen een beeld van de onderwijskwaliteit en gerichte van interventies. Het gaat met name om de vakken rekenen, taal/spelling en (begrijpend) lezen. Bij meerdere scholen zagen we de rekenresultaten weer stijgen, soms mede na de aanschaf van een nieuwe methode. Bij een andere school werd een daling geconstateerd en werden gerichte acties afgesproken en gevolgd. Voor lezen (en ook begrijpend lezen) wordt bij meerdere scholen gekeken naar het aanbieden van rijke taal om de resultaten te verbeteren.

Verdere ambities zijn: het doelgericht formuleren van schoolambities, verenigingsbrede ambities en deze koppelen aan een jaardoel om daarmee een goede verbinding te leggen met het schoolplan.

## leptoets 2021 -2023 driejarig overzicht

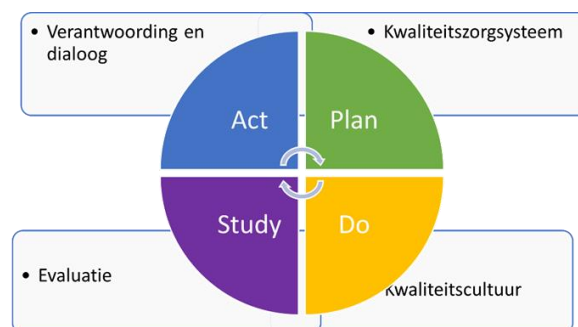
School	Schoolweging	Afwijking	Percentage 1F	Afwijking	Percentage 1S/2F
11D000 - Koningin Wilhelminaschool Leerlingen: 79	33,5	12	97% Signaleringswaarde 85%	19	61% Signaleringswaarde 42%
11QD00 - De Regenboog School met de Bijbel Leerlingen: 84	34,1	9	94% Signaleringswaarde 85%	24	64% Signaleringswaarde 40%
12KH00 - Cornelis Zeemanschool Leerlingen: 86	33,4	10	95% Signaleringswaarde 85%	11	53% Signaleringswaarde 42%
12SU00 - Prinses Beatrixschool Leerlingen: 119	33,2	5	90% Signaleringswaarde 85%	6	48% Signaleringswaarde 42%
12ZI00 - Groen van Prinstererschool Leerlingen: 81	34,1	9	94% Signaleringswaarde 85%	13	53% Signaleringswaarde 40%
13FF00 - Harmpje Visserschool Leerlingen: 171	32,8	8	93% Signaleringswaarde 85%	8	52% Signaleringswaarde 44%
21QZ00 - PC BS Frits Bode Leerlingen: 110	32,5	12	97% Signaleringswaarde 85%	17	61% Signaleringswaarde 44%

Activeer Windows  
Ga naar Instellingen om Windo

### Kwaliteit

Om de kwaliteit van ons onderwijs verder te ontwikkelen en te borgen is er een aantal keuzes gemaakt die dit stimuleren

- Verder vormgeven van de kwaliteitszorg en koppeling aan jaardoelen.
- Verder vormgeven van het cyclisch proces (PDSA) om de kwaliteit in de teams te borgen. De scholen hebben hun opbrengsten steeds beter in beeld en werken planmatig en doelgericht aan verbeterplannen gericht op de resultaten. Er wordt verbinding gelegd met effectieve instructie en sociale vorming in de groep (erkend voelen, veiligheid), maar ook met het curriculum van leraren en de begeleiding van startende leraren (inductiefase Opleiden in de School).
- Verder vormgeven van de interne Rehoboth Academie met thema's/onderwerpen die passen bij de actualiteit of bij de vraag van de leraren.
- Schoolbezoeken door algemeen directeur en smalle commissie, om een goed beeld te krijgen van het onderwijs en de relatie met het schoolplan /schooldoelen.



zie ook: [Urk - Zoeken | Scholen op de kaart](#)

Monitoring kwaliteit onderwijs via kwaliteitskaarten en trendanalyses

De trendanalyse is een goed instrument voor het vastleggen van effecten en verbeterpunten:

- Gericht op verbetering en wat het betekent voor het vervolg van het onderwijs
- Trends signaleren in diverse vakgebieden
- Oorzaak interpreteren

- Stellen van ambities. Ook de vraag: wanneer is goed, goed genoeg?
- Vertaling maken naar onderwijskundig beleid (meerjaarlijks en jaarlijks beleid)
- Concretiseren naar praktijk
- Kwaliteitsbewaking/helikopterview

### Ambities

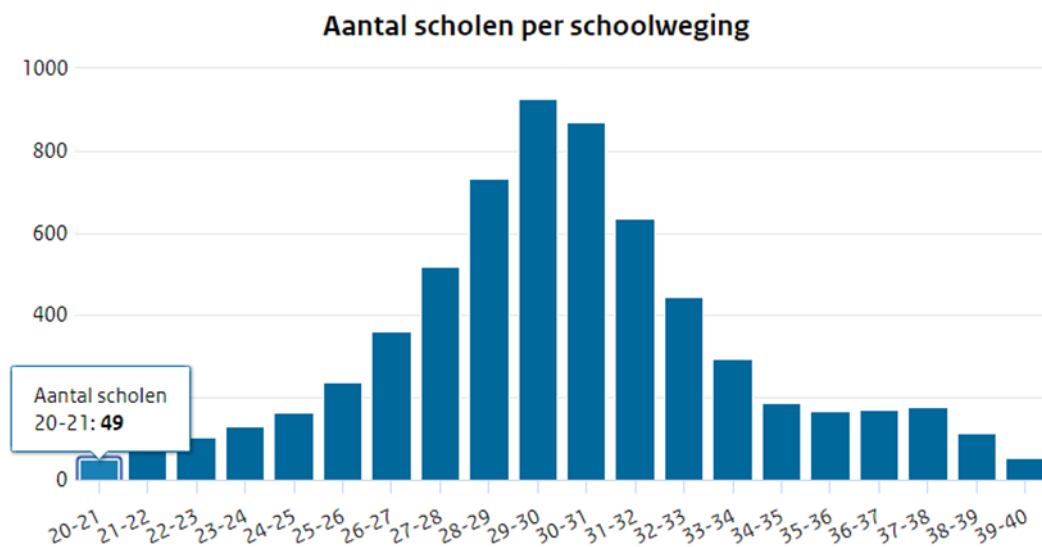
- Verhogen resultaten voor rekenen, taal en spelling boven inspectienorm [zie ook Trendanalyses per school, cyclisch en systematisch werken > leraar doet er toe]
- Burgerschap goed geïntegreerd in het dagelijks onderwijs: [elke leerling doet ertoe en draagt bij aan de maatschappij]
- Inzetten op versterking medewerkers [welzijn /welbevinden, beroepsbeeld eigenaarschap, inzetbaarheid, blijvende en actuele professionalisering, samenwerken]

### Kwaliteitsgesprekken

Elk jaar stelt de directeur voor aanvang van het nieuwe schooljaar het jaarplan op. In dit plan formuleert de directeur de verbeterpunten en ontwikkelingsonderwerpen. Het schooljaarplan wordt jaarlijks en tussentijds besproken met de algemeen directeur. Tevens vinden er kwartaalgesprekken plaats over de opbrengsten en kwaliteitszorg binnen de school zowel tussen intern begeleiders als met directeuren.

### Schoolweging

De scholen van Rehoboth zitten wat schoolweging betreft in de kolommen 32-33 en 33-34.



### Passend Onderwijs

Om de zorgplicht te kunnen realiseren is regionale samenwerking belangrijk. De schoolbesturen voor primair onderwijs in de Noordoostpolder en Urk vormen het SWV Passend Onderwijs. Ook het speciaal onderwijs is hierin vertegenwoordigd. De laatste jaren zagen we een kleine toename van verwijzingen, maar in 2023 daalde het licht. Er werden 6 leerlingen verwezen naar het sbo en 1 naar het so. Binnen het SWV wordt nadrukkelijk gesproken over de toekomst van het passend onderwijs en de grens die inmiddels bereikt lijkt te zijn. De combinatie van onderwijs en zorg lijkt soms lastig op elkaar af te stemmen, maar de scholen werken aan de ambitie voor passender en thuisnabij onderwijs. Naast onderwijskundige basisondersteuning heeft Rehoboth gekozen voor een aantal specialisaties. Er zijn scholen met een extra ondersteuningsaanbod voor lichamelijke en/of verstandelijke beperkingen (cluster drie), visuele beperking (cluster één) en een brede zorgschool voor cluster twee leerlingen. Passend Onderwijs gaat gepaard met meer niveaoverschillen in de klas. Door handelingsgericht te werken, waarbij we kijken naar de onderwijsbehoefte van de leerling, kunnen leerkrachten op het juiste niveau onderwijs bieden. Het onderwijsmodel binnen Rehoboth moet zo flexibel worden dat leerlingen zo mogelijk meer groepsdoorbrekend kunnen werken. De vorm is de keuze van de school zelf. Voor de invoering en voorbereiding van Passend Onderwijs heeft het bestuur van het SWV een werkgroep onderwijs ingesteld om de in gang gezette doelen te bewaken. Alle scholen hebben

hun onderwijs ondersteuningsprofiel beschreven, dat voldoet aan de minimum afspraken van de schoolbesturen in ons SWV.

### **Middelen samenwerkingsverband (SWV)**

Rehoboth is aangesloten bij het SWV NOP-Urk. Binnen het samenwerkingsverband zijn geen bijzondere ontwikkelingen. Al enkele jaren ontvangt Rehoboth vanuit het samenwerkingsverband een budget voor lichte en zware zorg op de scholen. De middelen vanuit het SWV voor lichte zorg worden ingezet voor invulling van uren interne begeleiding op schoolniveau en kosten Smalle Commissie.

De middelen zware zorg worden volledig ingezet voor begeleiding en ondersteuning van kinderen met een zorgvraag. Bij de verdeling van de middelen is eerst een bedrag toegekend aan de Prinses Beatrixschool om de integratie rond de 20 leerlingen met een speciaal onderwijs indicatie te verwezenlijken. Het resterende bedrag werd op basis van het aantal leerlingen verdeeld over de scholen. De inzet is gericht op onderwijsassistentie en leraar ondersteuners om leerlingen te helpen.

### **Integratiegroepen**

Integratiegroepen draaien als reguliere groepen mee binnen de school. Ze zijn kleiner en vormen een mix van kinderen met en zonder extra onderwijsbehoeften. Een integratiegroep komt in beeld wanneer voor een leerling de ondersteuning binnen een reguliere basisschoolgroep niet toereikend is. Het onderwijsaanbod van de integratiegroepen wordt samen met de scholen voor speciaal onderwijs bepaald. Deze samenwerking kan zelfs zover gaan dat personeel vanuit het speciaal onderwijs binnen de brede zorgscholen wordt gedetacheerd.

### **Onderwijs aan nieuwkomers (NT2 schakelgroep)**

Binnen de schoolvereniging is een NT2 specialist werkzaam (wtf 0,45). Zij begeleidt leraren die leerlingen in de groep hebben die het Nederlands niet voldoende beheersen en Nederlands als tweede taal hanteren. Ook ondersteunt ze leerlingen, waar hiaten zitten in de tweede taal didactiek of die hoog in de stress zitten. Hiervoor is een beleidsplan ontwikkeld dat jaarlijks wordt geactualiseerd. Op de Groen van Prinsterer worden vanaf 09-2023 nieuwkomers en Oekraïense leerlingen opgevangen voor NT2 in de eerste twee jaar van hun verblijf. Deze leerlingen gaan niet meer naar Emmeloord. Deze opvang is een gemeentelijke voorziening. Na de twee jaar gaan de leerlingen naar een basisschool in hun omgeving of in overleg met de NT2 specialist en de Smalle Commissie bij specifieke onderwijsbehoefte. In 2022 hadden we te maken met een grote instroom Oekraïense leerlingen met een tijdelijke voorziening, maar die neemt nu af door vertrek naar andere plaatsen of het thuisland.

De bekostiging vindt plaats door lumpsummiddelen Groen van Prinstererschool, specifieke bijdrage OCW NT2 leerlingen en bijdragen van de Gemeente Urk (w.o. noodlokalen 2024).

### **Hoogbegaafdheid**

Een speerpunt was de kenniskring HB op te splitsen in twee groepen. Een groep die zich bezighoudt met het beleidsmatige deel en een groep die bestaat uit leerkrachten die een verrijkinggroep op één van de scholen draaien. De laatste groep zal zich vooral richten op kennis en ervaringen delen. De deelname van leerkrachten aan de eerste groep is groter dan deelname aan de tweede groep.

Door de inzet van de hoogbegaafdheidsspecialist als schoolondersteuner is er voor een aantal leerlingen op de eigen basisschool in goed overleg met de ouders en school een passender aanbod gecreëerd.

Door middel van MDO-gesprekken samen met ouders zijn er concrete afspraken gemaakt voor leerlingen. Deze leerlingen worden gevolgd door de schoolondersteuner.

De huidige vorm wordt voortgezet, maar dan moeten de leerkrachten wel de ruimte krijgen om hierbij aanwezig te kunnen zijn en deelnemen. De schoolondersteuning wordt wat meer verschoven van beleidsmatige ondersteuning naar meer leerkracht en leerling specifieke ondersteuning.

Bij de kenniskringen is het een uitdaging om alle mensen aanwezig te laten zijn. Leerkrachten worden onvoldoende vrij geroosterd, maar de uitwisseling van ervaringen en kennis waren wel heel waardevol.

Wat betreft de ondersteuning is het per school verschillend hoe de ondersteuning wordt ingezet. Het was heel fijn dat we een leerling toch binnen de vereniging konden bieden wat hij nodig had en dat vervroegd uitstromen nog niet nodig was.

### **Overige ontwikkelingen**

In het afgelopen jaar hebben meerdere scholen gekozen voor een nieuwe rekenmethode omdat een afvlakking of daling van de rekenresultaten zichtbaar werden. De rekencoördinatoren en intern begeleiders hadden daarvoor ijkpunten opgesteld. De taalkant heeft zich positief ontwikkeld.

De voorbereidingen van een nieuw schoolgebouw in de Zeeheldenwijk biedt perspectieven voor een nieuw onderwijsconcept en een ontwikkeling van passend naar inclusief onderwijs. De oplevering wordt eind 2025 verwacht.

### **Internationalisering**

De afgelopen jaren is er geen internationalisering uitgevoerd. In 2024 wordt een reis gepland naar de Verenigde Staten waarin een congres bijgewoond wordt en enkele scholen bezocht worden.

### **Interne onderzoeken**

Los van onderzoeken naar sociale veiligheid, personeelswensen, vertegenwoordigende taken vinden er ook op schoolniveau onderzoeken plaats. We werken samen met studenten van Scope aan kleine kortlopende praktijkgerichte onderzoeken. Doel is verbeteren n.a.v. conclusies waar mogelijk, maar ook het vergroten van de onderzoeksvaardigheid en de onderzoekende houding van leraren in het onderwijs.

### **Inspectie**

Er zijn in 2023 drie inspectiebezoeken geweest:

Twee themabezoeken in het kader van Passend Onderwijs:

- Harmpje Visserschool met groepen van Kentalis
- Prinses Beatrix met de samenwerking met de Zonnebloem

Inspectiebezoek bestuur Rehoboth: vierjaarlijks onderzoek op besturing, kwaliteitszorg en ambities

De themabezoeken in het najaar werden door alle betrokkenen als positief en inspirerend genoemd. De inspectie wilde vooral zicht hebben op welke wijze leerlingen met een speciale onderwijsbehoefte op deze scholen werden begeleid. Er zijn geen verslagen van deze bezoeken omdat inspectie van alle bezoeken over Passend Onderwijs een aparte rapportage uitbrengt in 2024.

In december 2023 werden alle geledingen van Rehoboth bevestigd op;

1. visie, ambities en doelen
2. uitvoering en kwaliteitscultuur
3. evaluatie, verantwoording en dialoog.

Omdat m.n. onderdeel 1 niet voldoende was, kreeg het bestuur herstelopdrachten. Deze worden in het voorjaar 2024 i.s.m. enkele kenniskringen of werkgroepen vormgegeven. In juni volgt een vervolgesprek en in het najaar 2024 een inspectiebezoek.

## 5.2 Personeel

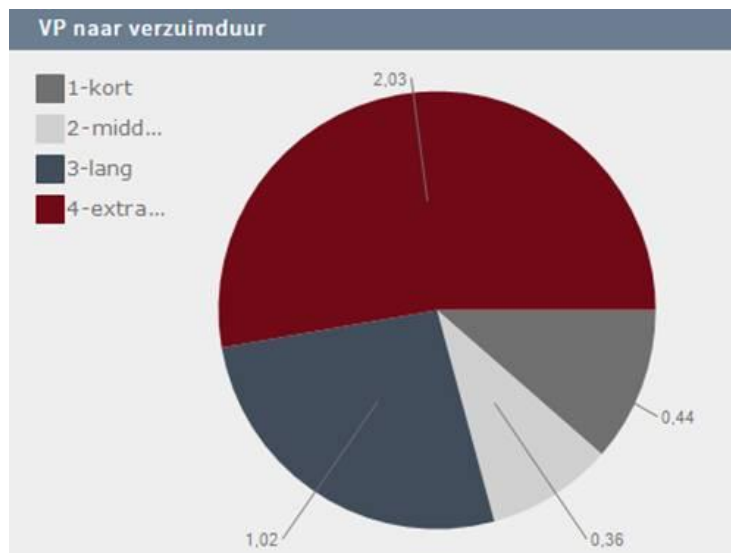
In onze scholen werken onderwijsprofessionals samen vanuit diverse invalshoeken en achtergronden. Onderwijsassistenten, leerkrachtondersteuners en leraren werken samen in de groepen. Ook is er samenwerking met en tussen de interne begeleiding (IB), directies, bestuurskantoor etc. Deze samenwerking vindt plaats in en tussen de scholen van Rehoboth. Daarnaast is er uitwisseling in de gemeente Urk met diverse partijen en professionals. Wij vinden de professionele dialoog belangrijk en organiseren daarvoor diverse bijeenkomsten als kenniskring, vergaderingen en bijeenkomsten.

### Strategisch personeelsbeleid

Het strategisch personeelsbeleid is onderdeel van het koersplan. 2023 was het eerste jaar waarin uitwerking werd gegeven aan het nieuwe koersplan van Rehoboth. Met betrekking tot de uitvoering heeft het personeel, doormiddel van de personeelsgeleding gemeenschappelijke medezeggenschapraad (PGMR) inspraak hebben. In het koersplan staat ontwikkeling voorop. Een van de uitwerkingen is de Rehoboth academie. Hier hebben 9 cursussen of workshops plaatsgevonden. De samenwerking met SCOPE is versterkt/intensiveert en aan de Professionele Leergemeenschap is meer diepgang gezocht door het betrekken van meer externe partijen.

### Arbeidsomstandigheden

In 2023 lag het ziekteverzuim gemiddeld op 3,85% exclusief zwangerschap. De zwaarte lag in de maanden februari en november van het kalenderjaar.



Voor de arbodienstverlening maakt Rehoboth gebruik van de arbodienst Perspectief. Met enige regelmaat is hun verzuimconsulent op het centrale bureau aanwezig zodat er op Urk gesprekken met HR, personeel en directeuren gevoerd kunnen worden.

### Uitstroom personeel

Afgelopen jaar heeft er een afbouw van de NPO-middelen en VVE-middelen plaatsgevonden waardoor er van een groot aantal onderwijsassistenten afscheid is genomen. In tegenstelling dan wat verwacht was is geen van deze medewerkers in de WW gestroomd. Daardoor is de verwachte last van het UWV niet ontstaan.

### Uitkeringen na ontslag

Rehoboth is eigenrisicodragers van de ziekwet. In de loop van het jaar is er 1 medewerker ziek uitdienst gegaan en in de ziekwet gestroomd, 2 medewerkers zijn uit de ziekwet gestroomd. Door de gegeven indicaties van het UWV zitten hier geen financiële gevolgen aan voor Rehoboth.

### Formatie algemeen

De basis voor de formatie is het aantal leerlingen op 1 februari 2022 van het voorgaande jaar (T-1). Het leerlingenaantal in de regio rond Urk neemt verder af. Binnen de gemeente Urk lijkt er sprake van een stabilisatie van het geboortecijfer. Op grond van het opgestelde Integraal Huisvestingsplan (IHP) zien we in de toekomst wel een



lichte groei komen door het grote aantal nieuwe woningen die er in de gemeente Urk gebouwd mogen gaan worden tussen 2025 en 2040 (1600 woningen).

Afgelopen jaar is getracht om de vervangingen op schoolniveau vorm te gaan geven. Hierin was het bestuurskantoor ondersteunend. Uit ervaring is gebleken dat in periodes van een groot aantal ziekte gevallen op de scholen deze niet opgevangen kunnen worden. Hierdoor is het voorgekomen dat klassen één of enkele dagen geen onderwijs konden ontvangen.

### **CAO**

In 2023 zijn de bonden tot een overeenstemming gekomen van een nieuwe cao Primair onderwijs. Afsproken is dat medewerkers per 1 juli een loonsverhoging ontvangen van 10% en medewerkers een eenmalige uitkering in november, waarbij de hoogte afhankelijk is van de inschaling en werktijdfactor over de maanden augustus, september en oktober. Voor de verhoging van deze kosten heeft het OCW de toegekende gelden verhoogd.

### **Participatiewet**

Voor het personeel wordt voortdurend aandacht besteed aan employability en duurzame inzetbaarheid. Medewerkers maken daarvoor zelf ook plannen en bespreken die met de directie van de school. Ook proberen wij te voldoen aan de participatiewet door steeds meer medewerkers in dienst te nemen met een zekere afstand tot de arbeidsmarkt. In 2023 had Rehoboth 3 medewerkers vanuit het doelgroepenregister in dienst en hebben er meerdere externe re-integratietrajecten (met doel om terug te keren in het werk) uitvoering gekregen binnen Rehoboth.

Naast het laten participeren van mensen vanuit de wet, werkt Rehoboth ook aan het participeren van mensen die bijvoorbeeld door ziekte willen re-integreren naar "ander" werk.

### **Binnenklimaat**

Afgelopen jaar is er geïnvesteerd in het binnenklimaat van diverse scholen. Zo is de werkomgeving verbeterd door het inzetten van de aanpak Frisse Scholen.

### **Professionalisering**

We zien leerkrachten als professioneel kapitaal. We werken bewust aan een positieve en professionele school- en organisatiecultuur. In de afgelopen periode is een aanzienlijke intensivering van de scholing uitgevoerd. Het scholingsbudget is toereikend gebleken. Mochten er subsidiemogelijkheden (bijv. de lerarenbeurs) worden geboden dan worden die optimaal benut. Er zijn verschillende scholingstrajecten uitgevoerd. Het betreft onder andere scholing die:

- Verband houdt met de kwaliteitsverhoging van de professional met aandacht voor:
  - De relatie tussen leerlinggedrag, onderwijsbehoefte en leerkrachtgedrag;
  - Het verhogen van het analyserend vermogen;
  - Het handelingsgericht werken binnen het onderwijs passend vorm te geven;
- Gericht is op versterking van het begeleiden van studenten en starters (werkplekbegeleiding)

Voor de professionalisering wordt tevens gebruik gemaakt van een eigen Rehoboth Academie die gericht is op het gebruik van in- en externe expertise. Met nadruk wordt er ook gewerkt aan het leren van elkaar door middel van good practice.

De besteding van de bijzondere bekostiging voor professionalisering van starters komt ten goede aan de schoolopleider, welke starters begeleidt en professionaliseert. Voor schoolleiders worden deze middelen gebruikt voor algemene nascholing.

### **Opleiden in de school /inductiefase**

Hoewel er 3 opleidingsscholen zijn binnen Rehoboth, worden ook op de andere scholen studenten van MBO en HBO opgenomen voor hun stage. Zij worden begeleid door mentoren maar ook door de bovenschoolse schoolopleider (wtf 0,6). De schoolopleider (Velon geregistreerd) is betrokken in het netwerk van schoolopleiders en samen met de interne werkgroep opleiden bij het opstellen van het nieuwe curriculum van de PABO-opleidingen. In het afgelopen jaar is verder gewerkt aan de doorgaande begeleidingslijn student, leraar-in-opleiding, en startende leraren. Van belang is om deze leraren daar waar nodig de eerste drie jaar goed te ondersteunen (zgn. inductiefase) om teleurstelling en uitval te voorkomen. Ook worden onderwijsassistenten en leerkrachtondersteuners begeleid. Rehoboth werkt gericht aan het boeien en binden van hun medewerkers.

### **Vertrouwenspersoon/ anti-pest coördinator**

Alle scholen hebben een interne vertrouwenspersoon die voor zowel leerlingen, ouders als medewerkers aanspreekpunt is voor vragen rond sociale veiligheid in en om de school. De interne vertrouwenspersoon wordt begeleid en ondersteund door de externe vertrouwenspersoon d.m.v. intervisiebijeenkomsten en gesprekken.

De sociale veiligheid op de scholen wordt ook gevolgd door de externe vertrouwenspersoon. Zij is voor leerlingen, ouders, medewerkers en de interne vertrouwenspersoon laagdrempelig bereikbaar.

Op elke school is naast een interne vertrouwenspersoon ook een anti-pestcoördinator aanwezig. Drie keer per jaar is er een bijeenkomst onder leiding van de externe vertrouwenspersoon. Deze bijeenkomsten hebben als doel om casussen te bespreken en te leren van elkaar. Daarnaast worden er actuele thema's besproken.

Grensoverschrijdend gedrag en de basiscurriculum stond dit jaar centraal.

Elke school werkt (preventief) aan (het verbeteren van) de veiligheid op school. Dit jaar zijn er door de externe vertrouwenspersoon geen klachten behandeld. Het veiligheidsbeleid wordt door de preventiemedewerker gevolgd.

#### *Samenvatting van de vertrouwenspersoon over 2023*

In het jaarverslag geeft de externe vertrouwenspersoon geen inhoudelijke gegevens over de behandelde klachten en of meldingen. Wel geeft zij het aantal behandeld zaken met het onderwerp door, mede om te kijken naar patronen in onveilige situaties en de scholen te helpen dit te voorkomen of op te lossen. Zij geeft ook gerichte adviezen voor de school of op bestuursniveau. In 2023 is zij 2 maal voor een klacht/melding voor een school van Rehoboth ingezet. Daarnaast heeft zij intervisiebijeenkomsten geleid waarbij ook de anti-pest coördinatoren van de scholen aanwezig zijn.

Er is een evaluatiegesprek geweest met de externe vertrouwenspersoon. De aandachtspunten voor 2024 uit dit gesprek zijn:

- Aanwezigheid bij intervisiebijeenkomsten: doel 100%, dus opnemen in de eigen jaarplanning. In 2023 (te) veel afwezig.
- De intervisiebijeenkomst graag met zowel interne vertrouwenspersonen als anti-pest coördinatoren. Thema o.a. (v)chtscheiding [signalen, onze rol/verantwoordelijkheid in het team en t.o.v. leerling/ouders, regelgeving]
- Thema Sociale Veiligheid blijvende aandacht + casuïstiek in intervisiebijeenkomsten + bovenschools bespreken /afstemmen
- Protocollen bijv. 'chtscheiding' actualiseren
- Resultaten Sociale Monitor omzetten naar daaruit voortvloeiende gerichte acties.
- Alert blijven op grensoverschrijdende situaties 'achter de voordeur' (met invloed op kindontwikkeling) ofwel preventie: 'hoe gaan we om met signalen?' 'Hoe zetten we eigen deskundigheid in het team daarbij in?'

## 5.3 Facilitair (Middelen En Beheer)

Uitgangspunt voor het financiële beleid is een financiële positie die de voortgang van het onderwijs waarborgt. In het Financieel beleidsplan staan onder meer financiële uitgangspunten gedefinieerd, waaronder de ondergrens- en streefwaarden van belangrijke financiële kengetallen.

Per 31 juli 2023 zijn de ontvangsten van NPO middelen gestopt. De scholen kunnen de NPO reserves nog inzetten tot en met schooljaar 2024-2025. Er wordt nagedacht hoe deze middelen in te zetten om het onderwijs te ondersteunen.

► *Conform ons uitgangspunt dat de vereniging het primaire proces centraal stelt, houden wij de overhead zo beperkt mogelijk en zijn de directeuren integraal verantwoordelijk voor de bedrijfsvoering van de scholen.* De directeuren zijn verder geschoold in het gebruik van financiële programma's om de begroting op te stellen en te volgen. Hierbij worden ze, waar mogelijk, ondersteund en geadviseerd door stafmedewerkers van het bestuurskantoor. We streven ernaar om processen verder te digitaliseren en te vereenvoudigen waarbij eigenaarschap bij de scholen ligt.

► *Op basis van een gedegen meerjarenprognose met daaraan gekoppeld meerjarenformatieplan zorgen we ervoor dat we zo optimaal mogelijk inzet krijgen van onze middelen voor de leerlingen.* De meerjarenprognoses worden jaarlijks geëvalueerd en bijgesteld. Daarbij is het uitgangspunt dat er zoveel mogelijk geld naar het primaire proces gaat.

► *Op basis van een gedegen meerjarenonderhoudsplanning zorgen we ervoor dat het onderhoudsniveau van al onze scholen goed is en blijft. Duurzaamheid, energieneutraal en 'frisse lucht' zijn daarbij belangrijke basiswaarden.* Het meerjarenonderhoudsplan wordt jaarlijks geëvalueerd en bijgesteld. Over het algemeen zijn onze scholen up to date en is het onderhoudsniveau op orde. Er is extra aandacht voor het monitoren en afregelen van de ventilaties op scholen. In 2023 is, met behulp van Suvis subsidie, gewerkt aan binnenklimaat (ventilaties) van twee scholen. Dit loopt nog door in 2024.

► *Op grond van voorgaande twee punten is de meerjarenbegroting leidend voor het werken binnen de vereniging. Het doel is een financieel gezonde vereniging te blijven.* We zijn een gezonde vereniging. De risicoanalyse is in 2021 uitgevoerd om de eigen vermogenspositie te kunnen bepalen. De meerjaren begroting helpt om goed vooruit te kunnen kijken. We zien een toename van reserves die we graag effectief willen inzetten. Daarvoor wordt een beleid ontwikkeld.

► *Er een visie ontwikkeld voor een Integraal Kindcentrum in de Zeeheldenwijk. Vanuit deze visie volgen de voorbereidingen voor een multifunctioneel gebouw dat aansluit bij deze onderwijskundige visie. Hiervoor werken we samen met andere partijen als gemeente, voorschoolse voorzieningen en andere partners die in dit gebouw kunnen komen.*

Het afgelopen jaar is verder gewerkt aan de voorbereidingen van de bouw. De werkgroep scherpt de visie op het onderwijs aan, in samenwerking met de betrokken partners. De voorbereidingen van een nieuw schoolgebouw in de Zeeheldenwijk biedt perspectieven voor een nieuw onderwijsconcept en een ontwikkeling van passend naar inclusief onderwijs. De oplevering wordt eind 2025 verwacht.

### Investeringsbeleid

Het door de vereniging gewenste inzicht in de uitgaven met een meerjaarlijks patroon wordt verkregen uit het meerjaren investeringsplan (MIP) en het meerjaarlijks onderhoudsplan (MOP).

De MIP's voor meubilair, ICT en leermiddelen worden ieder jaar geactualiseerd. De uitgaven voor meubilair, leermiddelen en onderwijskundige apparatuur en ICT onderwijskundige software en hardware voor rekening van het schoolbudget worden geraamd door de directie van de scholen; de ICT-hardware en overige software door de bovenschools ICT-er. De investeringen voor onderhoud worden geraamd door een extern bureau. De algemeen directeur en de afdeling financiën beoordelen de investeringen.

### Treasury

De vereniging hanteert een treasurystatuut. Dit statuut is afgestemd op de regeling beleggen en belenen voor instellingen voor onderwijs en onderzoek en omvat ons financierings- en beleggingsbeleid. Het uitgangspunt is dat de toegekende publieke middelen niet risicovol worden belegd. Er is een voorzichtig financieel beleid gevoerd. Voor de lange termijn zijn er voldoende liquide middelen beschikbaar. De publieke middelen zijn vanaf medio maart 2021 ondergebracht bij het Ministerie van Financiën (Schatkistbankieren). Schatkistbankieren is risicoarm, geeft een

aantrekkelijk en transparant rendement en is flexibel (opname tot 1,2 miljoen per dag) waardoor de benodigde liquiditeit op korte termijn is gewaarborgd.

De stand van zaken m.b.t. de liquide middelen:

	2023	2022	2021
Liquide middelen	€ 5.049.554	€ 5.928.000	€ 4.709.000

### Nationaal Programma Onderwijs

Op basis van hun schoolscan zijn de NPO-middelen ingezet in de afgelopen jaren. Deze scan is besproken en vastgesteld met de MR van de scholen. De middelen zijn volledig ten goede gekomen aan de scholen en zij maken hun eigen keuzes voor wat betreft de inzet van de middelen. Er is de afgelopen jaren vooral ingezet op sociaal emotionele ontwikkeling door extra gedragsbegeleiding en op extra personele ondersteuning. In 2023 is nog € 700.000 (t/m 31-7) ontvangen aan NPO-middelen. In totaal is er € 683.000 uitgegeven, waarvan € 581.000 aan personeel. De totale reserve NPO is eind 2023 € 791.000. Dit kan ingezet worden tot en met 31-7-2025.

De extra interventies van de afgelopen periode hebben geholpen maar zijn eigenlijk langere tijd nodig. Mede daarom hebben een aantal scholen financiële ruimte aangehouden om ook de komende jaren nog extra keuzes te kunnen maken. Met name de klassenverkleining is effectief gebleken evenals de begeleiding op gedrag en executieve functies.

Saldo 31-12-2022	Mutaties 2023		Saldo 31-12-2023
	Bestemming resultaat	Overige mutaties	

### Reserve NPO middelen

Koningin Wilhelminaschool	139.238	25.234	164.472
De Regenboog	91.140	52.163	143.303
Cornelis Zeemanschool	117.365	17.131	134.496
Prinses Beatrixschool	74.190	49.149-	25.041
Groen van Prinstererschool	107.838	11.707-	96.131
Harpje Visserschool	134.963	28.252-	106.710
Frits Bodeschool	109.177	11.592	120.769
<b>Totaal reserve NPO middelen</b>	<b>773.910</b>	<b>17.013</b>	<b>790.923</b>

### Allocatie van middelen

Door de vereenvoudiging van de bekostiging heeft er een nieuwe manier van werken en verdelen van middelen plaatsgevonden. Het interne allocatiesysteem is tegen het licht gehouden en er zijn veranderingen doorgevoerd. Per 2023 is gekozen om 88% van de middelen op schoolniveau te boeken en 12% op bovenschools/bestuurkantoor niveau (NPO middelen en SWV middelen 100% op schoolniveau). Het jaar 2023 wordt gezien als een overgangsjaar waarin we konden wennen aan de nieuwe manier van werken en de bekostiging die daarbij hoort. Schooldirecteuren zijn integraal verantwoordelijk voor de financiën van hun school.

### Onderwijsachterstandenmiddelen

Voor de bestrijding van onderwijsachterstanden ontvangen scholen extra bekostiging. Deze extra bekostiging wordt berekend aan de hand van de achterstandsscores van een school. Over 2023 wordt een bedrag van € 711,63 per eenheid achterstandscore ontvangen. In totaal is € 294.000 aan middelen ontvangen om de onderwijsachterstanden te bestrijden. De achterstandscore per school wordt bepaald op basis van de door het CBS ontwikkelde achterstandsindicator.

### Financiële kaders

In het Financieel beleidsplan staan onder meer de financiële uitgangspunten gedefinieerd, waaronder de ondergrens- en streefwaarden van belangrijke financiële kengetallen. Het Financieel beleidsplan is voor de periode 2019-2023 vastgesteld. Bij de financiële kengetallen vermelden wij de door ons gedefinieerde minimum- en grenswaarden. Deze zijn ook opgenomen in het koersplan.

### **Liquiditeit**

De liquiditeit geeft aan in hoeverre de instelling op korte termijn aan haar verplichtingen kan voldoen.

De onderwijsinspectie hanteert een signaleringswaarde kleiner dan 0,75. De vereniging hanteert een grenswaarde van minimaal 1,50.

### **Solvabiliteit 2**

De solvabiliteit geeft de verhouding aan tussen het eigen vermogen en de voorzieningen ten opzichte van de totale passiva. De solvabiliteit geeft ook aan in hoeverre de instelling op langere termijn aan haar verplichtingen kan voldoen. De onderwijsinspectie hanteert een signaleringswaarde kleiner dan 0,3.

### **Weerstandsvermogen**

Het weerstandsvermogen geeft het vermogen aan om niet-voorzien tot de reguliere bedrijfsvoering behorende risico's op te vangen. Bij toepassing en verankering van het risicomanagement in de organisatie en het goed functioneren van de planning & control cyclus blijven altijd restrisico's achter. Voor het opvangen van de mogelijke financiële effecten moet het bestuur voldoende weerstandsvermogen hebben of opbouwen. De onderwijsinspectie hanteert geen signaleringswaarde meer (voorheen < 0,05). Het bestuur heeft gekozen voor een minimumwaarde van het weerstandsvermogen van 0,1. Dit zal in het nieuwe financiële beleidsplan opnieuw bepaald worden.

### **Huisvestingsratio**

Het kengetal 'huisvestingsratio' geeft de verhouding weer tussen de huisvestingslasten en de totale lasten (inclusief financiële lasten). De onderwijsinspectie hanteert geen signaleringswaarde (voorheen groter dan 0,10). De vereniging hanteert een grenswaarde van maximaal 0,10. Dit zal in het nieuwe financiële beleidsplan opnieuw bepaald worden.

### **Rentabiliteit**

De rentabiliteit geeft aan of er sprake is van een positief dan wel negatief bedrijfsresultaat in relatie tot de totale baten. De onderwijsinspectie hanteert geen signaleringswaarde (voorheen lager dan -0,10). De vereniging hanteert een grenswaarde van minimaal -0,05. Dit zal in het nieuwe financiële beleidsplan opnieuw bepaald worden.

### **Bovenmatig publiek eigen vermogen**

Publiek onderwijsgeld moet optimaal aan onderwijs worden besteed en niet onnodig in reserves gaan zitten. Om te kijken of niet grotere financiële reserves aangehouden worden dan strikt genomen voor het voortbestaan nodig is, wordt de 'signaleringswaarde voor mogelijk bovenmatig eigen vermogen' gehanteerd. De signaleringswaarde gaat over het publieke deel van het eigen vermogen, dus exclusief privaat vermogen.

Het publiek eigen vermogen komt boven de signaleringswaarde uit als het feitelijk eigen vermogen hoger is dan het normatief eigen vermogen (vermogen dat de vereniging redelijkerwijs nodig heeft om bezittingen te financieren en risico's op te vangen).

## 5.4 Communicatie En Kwaliteit

### **Verantwoording en transparantie**

Binnen Rehoboth wordt structureel gewerkt aan een transparante communicatie. We hebben voor het onderdeel communicatie en kwaliteit de volgende doelen gesteld:

► *De websites van onze scholen zijn geactualiseerd, uitnodigend en hebben een directe link met VenstersPO. We hanteren een basis van uniformiteit in lay-out om Rehoboth als 'merk' duidelijk zichtbaar te maken. Dit geldt ook voor andere uitingsvormen, waarbij we letten op de AVG.*

Het programma Vensters wordt door de scholen gebruikt om ons te profileren naar externen toe.

De invoering van de privacywet (AVG) heeft ook binnen het basisonderwijs gevolgen. Wij hebben een privacy medewerker (FG-functionaris).

## 5.5 Huisvesting

### Gebouwen

Schoolvereniging Rehoboth beschikt over de volgende gebouwen:

- Zeven schoolgebouwen
- Drie noodlokalen
- Het bestuurskantoor

In principe hebben we alle lokalen nodig voor onze leerlingen. Het onderhoud van de gebouwen voor de komende jaren is vastgelegd in een meerjarenonderhoudsplan (MOP). Dit plan bepaalt welke werkzaamheden wanneer uitgevoerd worden. In de loop van het jaar worden voortgangsgesprekken gehouden met de opsteller van het meerjarenonderhoudsplan. In het najaar wordt in samenspraak met de directeuren het plan geactualiseerd. Voor de begroting voor onderhoud in 2024 is gebruik gemaakt van het door Bureau C. Dijkstra opgestelde meerjarenonderhoudsplan voor de jaren 2023 - 2041.

### Duurzaamheid, milieu en veiligheid

In 2019 is er een uitgebreid onderzoek geweest over de werking en afstemming van het cv- en ventilatiesysteem van enkele scholen, mede in verband met Covid. Samen met de gemeente is een aanvraag voor een Suvis subsidie ingediend en toegekend. Inmiddels zijn de Prinses Beatrixschool en de Groen van nieuwe ventilatie installaties voorzien.

### Duurzaamheid & maatschappelijk verantwoord ondernemen

Duurzaamheid is een belangrijk thema binnen de MOP. De gemeente heeft onderzoek uitgevoerd en alle gemeentelijke gebouwen zijn in kaart gebracht in het kader van verduurzaming (Routekaart – Verduurzamen gemeentelijk vastgoed Urk). Naar aanleiding van deze rapportage wordt er in het nieuwe Integrale Huisvestingsplan (IHP) en MOP nagedacht over verduurzaming. Ook worden er plannen gemaakt om extra zonnepanelen te plaatsen op de scholen en/of het bestuurskantoor. Duurzaamheid en maatschappelijk verantwoord ondernemen worden meegenomen in de plannen van de MOP en IHP. Ook de nieuw te bouwen school in de Zeeheldenwijk wordt volgens de nieuwste normen qua duurzaamheid gebouwd.

Op alle scholen vinden jaarlijkse controles plaats op de alarminstallaties, de veiligheid van de speeltoestellen binnen en buiten, brandblussers, noodverlichting en centrale verwarming. Een van onze conciërges is gecertificeerd Inspecteur speelgelegenheden en speeltoestellen en tevens gediplomeerd beheerder brandmeldinstallatie.

Binnen onze vereniging zijn mensen met een afstand tot de arbeidsmarkt werkzaam.

Jaarlijks zijn er herhalingscursussen BHV

### Nieuwe school Zeeheldenwijk

De bouw van een nieuwe school in de Zeeheldenwijk maakt deel uit het Integraal Huisvestingsplan (IHP) van de gemeente Urk. Daarin zijn afspraken gemaakt over de huisvesting voor de komende 4 jaar.

In het voorjaar hebben de werkgroepen van De Zonnebloemschool, Stichting Kinderopvang Urk en schoolvereniging Rehoboth onder leiding van 'Bureau Vaardig' een gezamenlijk visiedocument voor de school ontwikkeld. Hierin zijn uitgangspunten vastgelegd voor een algemene visie, de levensbeschouwelijke identiteit, de pedagogische visie en de onderwijskundige visie. Het heeft geleid tot een gezamenlijk concept met een breed gedragen visie en een warme samenwerking. Enkele kenmerken zijn; inclusiever denken, benutten van elkaars kwaliteiten, heroverweging van het schoolrooster en meer groepsdoorbrekend werken voor een inclusiever aanbod.

In 2023 is onder leiding van HEVO gestart met het voorontwerp van de Brede School ZHW. In verschillende workshops is tot een passend voorontwerp gekomen dat aansluit op de visie van de Brede School ZHW. In 2023 is een belangrijke stap gezet in de ontwikkeling van de Brede School ZHW vanuit het Ruimtelijk en Functioneel Programma van Eisen naar een voorontwerp van de school. De Brede School ZHW wordt gekenmerkt door een centraal hart waar kinderen, onderwijs- en opvangprofessionals en de maatschappij elkaar kunnen ontmoeten. Flexibel ingerichte

onderwijsruimtes, overzichtelijke leerpleinen en ruimtes voor zorg, expertise en externe betrokkenen zijn onderdeel van het ontwerp. In november heeft de definitief ontwerpfase plaatsgevonden.

Tevens is er een kwartiermaker voor de Brede School ZHW aangesteld die i.s.m. een kerngroep (St Kinderopvang Urk, De Zonnebloem, Rehoboth) werkt aan een plan van aanpak om te komen tot een concreet beleid en meedenkt in de voorbereidingen voor de bouw van de nieuwe school. Er zijn contacten gelegd met de bibliotheek Flevomeer, DURF (project gemeente Urk) en Triade Vitree, Vuurtoren om te verkennen welke samenwerkingen er mogelijk zijn binnen de Brede School.



## 6. Verslag intern toezicht (TZB)

Het bevoegd gezag in de schoolvereniging Rehoboth ligt bij het toezichthoudend bestuur (TZB). In het managementstatuut is geregeld dat de algemeen directeur vergaand gemandateerd is, waardoor de praktijk "aanvoelt" als een eindverantwoordelijk bestuurder met een raad van toezicht. Dat betekent dat de bedrijfsvoering, het daadwerkelijk besturen van de vereniging met haar scholen aan de algemeen directeur is toevertrouwd. Wel heeft het TZB, naast de wettelijke taken, een aantal terreinen waarop zij bevoegdheden heeft. Dit betreft met name het benoemen van directeuren.

Het TZB oefent haar taken uit met inachtneming van de code goed bestuur zoals opgesteld door de PO-raad en de wettelijke regelgeving. Zo wordt toezicht gehouden op de verwerving en correcte aanwending van de (financiële) middelen middels een geregeld overleg met de administratie en goedkeuring op de (meerjaren-)begroting en het jaarverslag/jaarrekening. Hiertoe is een financiële commissie benoemd die geregeld rapporteert aan het TZB.

In 2022 is onder begeleiding van Verus (vereniging van scholen in primair en voortgezet onderwijs) uitvoerig onderzoek gedaan naar deze risico's die Rehoboth loopt en de benodigde omvang van het weerstandsvermogen teneinde de (financiële) gevolgen hiervan op te kunnen vangen. Hierbij zijn alle geledingen betrokken (TZB, management, staf en GMR). Conclusie was dat de reserves ruim toereikend zijn. In de ontwikkeling van risico-analyse doen zich geen dermate grote schommelingen voor dat het nodig is deze exercitie jaarlijks te herhalen. Voornemen is dit elke vijf jaar te doen.

De inrichting van het financiële beleid omvat o.m. de jaarbegroting van de gehele organisatie en de deelbegrotingen van de afzonderlijke scholen, een gedetailleerde boekhouding, verificatieprotocollen ten aanzien van betaling nota's (check of het bestelde is geleverd e.d.), kwartaalrapportages, opstellen van een jaarrekening naar de wettelijke vereisten en deze door een externe accountant te laten controleren. Een en ander conform wettelijke regelgeving. Tegelijk wordt gepoogd de lastendruk a.g.v. deze regelgeving tot het minimum te beperken.

In het verslagjaar is een nieuw meerjarenbeleidsplan opgesteld, naar de heersende mode koersplan genoemd. Er is op toegezien dat alle geledingen in de organisatie invloed heeft kunnen uitoefenen in de totstandkoming. In de finale fase heeft het TZB geparticipeerd.

In de TZB-bijeenkomst d.d. 3 april is het koersplan besproken en met enkele kritische opmerkingen vastgesteld. De kritische opmerkingen worden in de concretisering in jaarplannen opgepakt.

Procedures die het toezichthouden betreffen worden vastgelegd en gezamenlijk benoemd als "toolkit". Deze toolkit omvat o.m. de benoemingsprocedure voor directeuren, de verhouding tussen TZB en algemene directie. Deze zijn in het verslagjaar op actualiteit en doelmatigheid getoetst, op enkele punten gewijzigd en vastgesteld.

Protocollen, procedures etc. die de interne bedrijfsvoering van de organisatie betreffen is het domein van de algemene directie. Het TZB toetst hier alleen voor zover wettelijk vereist. Zo is het beleid t.a.v. de arbo-wetgeving en de klachtenregeling door het TZB getoetst en vastgesteld.

In het verslagjaar is niet van de code goedbestuur of relevante wet- en regelgeving afgeweken. Het toezichthoudend bestuur heeft Van Ree accountants benoemd als controlerend accountantsbureau.

Het TZB treedt op als werkgever van de algemene directie. Dat betekent toepassing van de arbeidsrechtelijke kant van de arbeidsverhouding, voeren van de gesprekscyclus waarin het functioneren van de algemene directie wordt beoordeeld en waar gepast coaching in sparringgesprekken.

In het deel van de toezichthoudersvergaderingen waar de algemeen directeur bij aanwezig is wordt voortdurend het prestatieniveau van de organisatie op de diverse dossiers besproken.

Het TZB toetst jaarlijks het eigen functioneren, waarbij om het jaar een externe deskundige optreedt. In het verslagjaar is dat gebeurd door Verus.

Er hebben zich geen situaties voorgedaan waarbij mogelijk sprake is van belangentegenstellingen.

Tot het instrumentarium van toezichthouden behoort:

- gezamenlijke vergaderingen met de algemeen directeur;

- werkbezoeken aan de scholen;
- tweemaal bezoeken aan het directieberaad;
- tweemaal bezoeken aan de GMR;
- sparringen met de algemeen directeur;
- overleg tussen penningmeester en administrateur;
- overleg met de leden van de vereniging middels een algemene vergadering;
- jaarlijkse zelfevaluatie (eens per 2 jaar begeleid door externe deskundige).

Het TZB is zes keer bijeengewees: 13 februari, 3 april, 5 juni, 19 juni, 25 september, 27 november en 18 december. De bijeenkomsten hebben een deel zonder en een deel met de algemeen directeur.

Doorlopend is aandacht geweest voor thema's:

- GMR/DB;
- actuele problematiek op de scholen;
- sparring met algemeen directeur;
- organisatieontwikkeling m.b.t. relatie bestuursbureau – scholen;
- gesprekscyclus met algemeen directeur omtrent diens functioneren;
- verbinding met leden vereniging;
- financiële commissie;
- voortgang nieuwe school in zeeheldenbuurt.

Op 30 maart is onder begeleiding van Verus een bijeenkomst over het identiteitsbeleid gehouden.

Twee leden van het TZB hebben een deel van de studiedagen m.b.t. het koersplan bijgewoond.

Op 11 juli is een algemene ledenvergadering van de vereniging gehouden, waarin vooral huishoudelijke agendapunten aan de orde zijn geweest (jaarrekening, klimaat scholen).

Het resultaat van het toezichthouden is niet vergelijkbaar met de sturing vanuit de algemeen directeur, immers toezichthouden is niet besturen. Resultaten zijn meer indirect aan te wijzen:

- De open overlevormen met de algemeen directeur waardoor deze zich gesteund weet door de toezichthouder. In de sparingsbijeenkomsten wordt de actualiteit doorgenomen en geven toezichthouders gerichte adviezen aan de AD.
- Een grote betrokkenheid van de leden van de vereniging wat tot uitdrukking komt in hoge opkomst bij ledenbijeenkomsten met toerustend karakter.
- De verbetering van de medezeggenschap door het geven van concrete adviezen aan GMR.
- Het daadwerkelijk ondersteunen van de algemeen directeur in overleggen met de lokale overheid. In het verslagjaar werd dit nodig geacht i.v.m. de complexe overlegverhoudingen met de lokale overheid m.b.t. het Integraal HuisvestingsPlan (IHP)
- Het zorgdragen van kwalitatief goede bezetting op de directeursfuncties. Vanwege het vertrek van de algemeen directeur per 1 september is een wervingsprocedure gestart en is een interim algemeen directeur benoemd.

Daarnaast is op de bijeenkomsten geagendeerd en besproken:

Datum	Onderwerp
13 februari	Nieuwe tijdelijke functie kwartiermaker nieuwe school zeeheldenbuurt. Managementstatuut dat verhouding AD-DB regelt. Vaststellen thema en rooster werkbezoeken aan scholen.
3 april	Kwaliteitsbeleid. Rapportage opbrengsten middentoetsen. Terugblik op de identiteitsdag. Vaststellen van het koersplan.
5 juni	Rapportage bezoeken aan GMR en het directieberaad. Bespreking concept Integraal HuisvestingsPlan en de opstelling van de gemeente Urk in dezen. Opbrengsten eindtoets. Procedure benoeming directeuren. Integraal Toetsingskader (ITK).
19 juni	Vaststellen jaarrekening 2022.

25 september	Voortgang IHP en overleg met gemeente Urk. Vorbereiding inspectiebezoek dat in december plaats zal vinden. Werving algemeen directeur.
27 november	IHP en opstelling gemeente Urk. Directiestructuur Harmpje Visserschool. Verzoek tot tweehoofdige directie. Reglement financiële commissie. Vaststellen regelingen m.b.t. arbobeleid en klachtenregeling.
18 december	Terugblik sollicitatieprocedure AD, die niet geleid heeft tot benoeming (in bijzijn HR-functionaris). IHP. Directiestructuur Harmpje Visserschool: blijft ongewijzigd, wel is duobaan mogelijk. Begroting 2023 vastgesteld. Continuïteit TZB.

Vooruitlopend op 2024 wordt verwacht dat aandacht gevraagd zal worden voor:

- Vorbereiding nieuwe school Zeeheldenwijk
- Afronding IHP problematiek

De bijeenkomsten met de GMR hebben als doel toezicht te houden op het functioneren van de medezeggenschap. Onder meer wordt aan de orde gesteld de informatievoorziening (tijdigheid, compleetheid) en het overlegklimaat en de betrokkenheid van de GMR waar de raad wettelijke bevoegdheden heeft m.b.t. advies dan wel instemming. De resultaten van deze toetsing worden teruggekoppeld naar de algemene directie. Het bezoeken van het directiebestuur (DB) heeft als doel, behalve het open gesprek, het zicht krijgen op de verhouding en besluitvormingsklimaat tussen de locatiedirecteuren en de algemeen directeur c.q. medewerkers bestuursbureau.

Het werk van toezichthouders is onbezoldigd. Wel is een vrijwilligersvergoeding beschikbaar en worden onkosten vergoed.

De samenstelling is (31 dec 2023):

Naam	Datum verkozen	Functie/ portefeuilles	Hoofd- en nevenfunctie
Dhr. W. Pansier	14-6-2016 Aftredend 2024	Voorzitter HRM/organisatie Identiteit	- Vz St. Oekraïne-zending - Vz kerkenraad GKV Ermelo
mevr. M. Romkes	19-6-2018 Aftredend 2026	Penningmeester/ Secretaris Identiteit	Lid RvT Flevomeer bibliotheken
Dhr. Posthumus	29 juni 2021 Afttr/herkiesbaar Juni 2025	Juridische zaken	Hoofd griffie gemeente Almere
Mevr. E. ten Napel- van den Berg	19-12-2022 Afttr/herkiesbaar: Dec 2026	Lid	Project begeleider Doorontwikkeling Toegang Sociaal Domein
Dhr. W.J. Rustenburg	22-09-2020 Afttr/herkiesbaar: Juni 2024	Lid Onderwijskundige Zaken	Docent voortgezet onderwijs

# 7. GMR

## Inleiding

Voor u ligt het jaarverslag van de GMR van de schoolvereniging Rehoboth over het jaar 2023. Zoals gebruikelijk heeft de GMR het afgelopen jaar verschillende onderwerpen besproken die door de directie bovenschools of toezichhoudend bestuur zijn ingebracht ter besluitvorming, ter advisering of ter kennisname. Daarnaast heeft de GMR zelf ook initiatief genomen om onderwerpen aan de orde te stellen.

Het doel van de GMR is om beleidsmatige beslissingen van de directie bovenschools te toetsen op hun uitwerking in de verschillende scholen. Met deze toetsing wil de GMR, de belangen behartigen van zowel de ouders als het personeel, ten behoeve van christelijk en goed onderwijs voor de kinderen die aan de zorg van de schoolvereniging worden toevertrouwd. De GMR is een transparantie commissie, die bereid is verantwoording af te leggen rondom de besluitvorming. Daarnaast nodigen wij u uit, om uw constatering, vragen of zorgen met ons te delen.

Namens de GMR,

Henk Bakker  
Voorzitter GMR  
Urk, februari '24

## De GMR

Naast de MR (medezeggenschapsraden) is er dus een GMR. Terwijl de MR de belangen behartigd van de individuele scholen, opereert de GMR schoolvereniging breed. De verantwoordelijkheid en taakverdeling van de GMR wordt gezamenlijk gedragen.

De GMR:

- beslist mee over belangrijke zaken op school overstijgend niveau;
- luistert naar reacties en problemen van de achterban om dit te betrekken bij hun advies- en instemmingsbevoegdheid;
- verkrijgt informatie om op de hoogte te zijn en te blijven van veranderingen en ontwikkelingen binnen de vereniging;
- maakt de wensen van de achterban kenbaar aan de algemeen directeur;
- krijgt voldoende scholing om haar taak uit te voeren.

## De Wet Medezeggenschap Onderwijs (WMO)

In deze wet zijn de wettelijke kaders voor medezeggenschap op scholen geregeld. Afgeleid van dit wettelijk kader zijn de belangrijke werkdocumenten Reglement MR en Reglement GMR. Deze documenten bieden zowel de MR als de GMR hulp bij alles wat zij ondernemen. Kort samengevat heeft de GMR hierdoor:

- recht op overleg met de algemene directie;
- adviesrecht en instemmingsrecht bij belangrijke besluiten op thema's uit de WMO;
- initiatiefrecht over zaken waarvan de GMR vindt dat deze binnen de vereniging aan de orde gesteld moeten worden;
- recht op het ontvangen van informatie over zaken die van belang zijn voor alle scholen binnen de vereniging.

## Samenstelling

Om efficiënter en professioneler te kunnen opereren, werkt de GMR vanaf 2018 met portefeuilles. De portefeuilles zijn geënt op het Strategisch Beleidsplan van schoolvereniging Rehoboth. Daarom is er besloten om vacatures van de GMR niet automatisch meer vanuit de MR op te vullen maar op basis van ervaring. Bij verkiezingen is, wat betreft de profielschets, de portefeuille die vacant komt leidend. Het proces en de uiteindelijke beslissingsbevoegdheid, ligt wel bij de gezamenlijke MR. De informatievoorziening aan de MR zal plaatsvinden d.m.v. notulen van de GMR-vergaderingen, of, indien nodig, via gezamenlijk overleg. Komende jaren zal moeten blijken of de gekozen organisatie voldoet.

## Portefeuilles

De verdeling van de portefeuilles ziet er als volgt uit:

Naam	Ouder, Personeel	Benoemd	Namens	Portefeuille
Henk Bakker	Ouder	2018	Kon. Wilhelminaschool	Voorzitter
Vacature				Secretaris
Alie Loosman-Zwaan	Leerkracht	2019	Cornelis Zeeman	Personeel
Hanna Bakker	Leerkracht	2020	Groen v Prinsterer	Communicatie & Kwaliteit
Peter van Haaften	Ouder	2022	Wilhelmina	Middelen en Beheer
Wim de Dobbelaar	Ouder	2023	Frits Bode	Onderwijs en Identiteit
Anke Romkes-Bakker	Ouder	2020	Wilhelmina	Middelen en Beheer
Hendrik van de Berg	Ouder	2022	Harpje Visser	Onderwijs en Identiteit
Johannes Fleer	Leerkracht	2022	Cornelis Zeeman	Communicatie & Kwaliteit
Marjoleine Scherjon	Leerkracht	2020	Wilhelmina	Personeel

## Werkwijze

Het dagelijks bestuur van de GMR (voorzitter en secretaris) maakt voor de GMR-vergadering een concept agenda op. In een overleg met de algemeen directeur worden er punten vanuit het bestuursgebouw aan toegevoegd. Ongeveer twee weken voor de GMR-vergadering staat de benodigde informatie op SharePoint. De vergaderingen zijn in beginsel openbaar. Aan het begin van elke vergadering is de algemeen directeur aanwezig om de punten, die ingebracht zijn vanuit het bestuursgebouw, toe te lichten. Vervolgens verlaat de directeur de vergadering en gaat deze over in een interne GMR-vergadering. De notulen van de gehele vergadering worden toegezonden naar alle leden van de GMR, de voorzitters van de MR en de algemene directie.

## Zittingsduur

Om de onafhankelijkheid te kunnen borgen is de zittingsduur voor zowel MR als GMR in principe vier jaar. Daarna kan besloten worden tot een verlenging met 4 jaar als het merendeel van de MR akkoord gaat.

## Taakuren

Personeelsleden krijgen 100 taakuren voor hun deelname aan de GMR. Wanneer een personeelslid de functie van secretaris vervult, krijgt die 120 taakuren.

## OPR-raad

De ondersteuningsplanraad (OPR) is een speciale medezeggenschapsraad van een samenwerkingsverband. In de OPR zitten ouders, personeel en, in het voortgezet onderwijs, ook leerlingen. Via de OPR hebben zij instemmingsrecht op het ondersteuningsplan van het samenwerkingsverband. In dit plan staan onder meer de afspraken van het samenwerkingsverband over de basisondersteuning. Dit is de ondersteuning die alle scholen in het samenwerkingsverband bieden. Ook staat erin welke leerlingen een plek kunnen krijgen in het (voortgezet) speciaal onderwijs en wat de verdeling van het geld is. De leden van de OPR worden afgevaardigd door de medezeggenschapsraden van de scholen, maar zij hoeven zelf niet in de MR te zitten. Daarnaast kan de OPR gevraagd en ongevraagd advies uitbrengen over alle zaken die te maken hebben met de uitvoering van het ondersteuningsplan.

De zittingsduur in de OPR-raad is 4 jaar. De afgevaardigde van schoolvereniging Rehoboth is op het ogenblik een ouderlid: Hilde Romkes. Haar termijn loopt af in juli 2027. Daarna zal een personeelslid de schoolvereniging vertegenwoordigen.

Het samenwerkingsverband waar schoolvereniging Rehoboth deel vanuit maakt bestaat uit: Eduvier, De Zonnebloemschool, Klimboom, Aves, Accretio, Twijn.

### **Vacatieregeling**

Er is een vacatieregeling voor de oudergeleding van de GMR en OPR. Deze is bepaald op €30,00 per bijgewoonde vergadering, met een maximum van €200,00 per kalenderjaar. Wanneer een ouderlid de functie van secretaris heeft, bedraagt de vergoeding €45,00 per bijgewoonde vergadering, met een maximum van €300,00.

### **Professionalisering**

Ook in 2023 wordt, na inventarisatie bij de MR'en en de GMR, een cursus aangeboden aan de nieuwe leden. Deze cursus is erop gericht om nieuwe leden informatie te verschaffen over de rechten en plichten van de medezeggenschapsraden. De cursus wordt verzorgd door Verus.

### **Aandachtspunten 2024:**

#### **Communicatie en Vacatures**

Een enkele MR heeft aangegeven de vertegenwoordiging in de GMR te missen. We zullen 2024 gebruiken om naar signalen te luisteren en in de in te vullen vacatures rekening houden met vertegenwoordiging van elke school, mits kandidaten worden aangeleverd. Momenteel is er 1 personeelsvacature op de post van secretaris.

#### **Zeeheldenwijk**

De GMR wordt op de hoogte gehouden van de ontwikkelingen van de nieuwe school in de Zeeheldenwijk en denkt mee welke richting deze school ingaat.

#### **Nieuwe algemeen directeur en herstelopdracht van de inspectie**

Er wordt een nieuwe algemene directeur aangesteld in 2024 (D.V.). Deze zal zich bezighouden met de herstelopdracht van de inspectie om het koersplan de organisatie in te krijgen en helder en concreet te verwoorden welke richting onze schoolvereniging in gaat.

#### **Agendapunten**

In 2023 heeft de GMR 8 keer vergaderd:

30 Januari / 20 Maart / 17 April / 19 Juni / 12 September / 16 Oktober / 20 November / 11 December

Naast deze vergaderingen waar de voltallige GMR aanwezig is, zijn er ook portefeuille vergaderingen waarin specifieke zaken besproken worden. In oktober en december zijn de portefeuillehouders Middelen en Beheer samengekomen met de financiële mensen van de Rehoboth Vereniging om de begroting te bespreken.

De volgende punten zijn besproken op de verschillende vergaderingen:

- Notulen (per vergadering)
- Overleg met samenwerkingsverband (OPR; Hilde Romkes).
- Jaarlijks overleg met MR
- GMR-jaarverslag
- Klimaatbeheersing
- Zeeheldenwijk
- Zaken vanuit de Vertrouwenspersoon
- Formatieplan
- Beleidsplan / Koersplan (incl. brainstormsessie en feedback)
- Jaarverslag en jaarrekening
- Nieuw vergaderrooster
- Vlaak 2.0
- Suvis incl. bureau Dijkstra
- Afscheid J. de Jong
- Zorgplan
- Begroting
- Diverse vacatures
- Vakantierooster
- Toezichthouders (SBP -> identiteitsnotitie aanhouden)

- Inspectiebezoek van december '23
- Aanstelling interim-directeur G. Teunis

**Interne punten:**

Verkiezingen / punten bepalen / evaluatie / declaraties / cursus Verus / koersbepalende overleggen m.b.t. koersplan en andere beleidsdocumenten.

## 8. Continuïteitsparagraaf

Rehoboth is een financieel gezonde organisatie. We merken dat er ook het afgelopen jaar onverwachte meevallers zijn geweest. Daarmee is de begroting goed voorbereid en kunnen we ook nadenken over de inzet van extra middelen voor het onderwijs. Het komende jaar willen we daar beleid op ontwikkelen. De risicoanalyse is in een eerder stadium uitgevoerd om de eigen vermogenspositie te kunnen bepalen. Dit geeft ruimte voor investeringen in de toekomst.

### 8.1 Ontwikkelingen in meerjarig perspectief

	2023	2024	2025	2026	2027
Aantal leerlingen	2061	2072	2027	2035	2022
<b>Personeel</b>					
- Directie/bestuur	6,98	7,42	7,42	7,42	7,42
- Onderwijzend personeel	115,80	113,99	113,22	112,18	111,27
- Ondersteunend pers.	57,08	55,74	54,90	54,15	54,15
<b>Totaal fte</b>	<b>179,86</b>	<b>177,14</b>	<b>175,54</b>	<b>173,74</b>	<b>172,83</b>

De belangrijkste indicator voor het berekenen van de rijksbijdrage is naast het aantal scholen uiteraard het leerlingaantal. Het is van groot belang dat schoolvereniging Rehoboth over actuele leerlingenprognoses beschikt. De meest recente prognose op basis van het integraal huisvestingsplan gemeente Urk (2021) is gebruikt voor de toekomstige leerlingaantallen. Op dit moment bezoekt ongeveer 62% van alle Urker leerlingen in de basisschoollleeftijd een school van schoolvereniging Rehoboth. Door de invoering van Passend Onderwijs is het deelnamepercentage gestegen.

De genoemde aantallen zijn in de meerjarenbegroting gebruikt. Door een daling van het aantal leerlingen en de beëindiging van NPO-gelden en VVE-gelden daalt vanaf 2023 het aantal leerkrachten en onderwijsondersteunend personeel.



## 8.2 Staat van baten en lasten en balans

### Staat van baten en lasten

	realisatie	begroting	realisatie	begroting	begroting	begroting	verschil	verschil
	2022	2023	2023	2024	2025	2026	realisatie t.o.v. begroting	realisatie 2023 t.o.v. 2022
<b>Baten</b>								
Rijksbijdragen OCW	14.901.047	14.871.550	15.555.966	14.962.108	14.814.657	14.812.144	684.416	654.919
Ov. Overheidsbijdragen	238.621	143.212	215.783	12.000	12.000	-	72.571	-22.838
Overige baten	251.890	230.935	349.200	223.494	222.954	223.572	118.265	97.310
<b>Totaal baten</b>	<b>15.391.558</b>	<b>15.245.697</b>	<b>16.120.949</b>	<b>15.197.602</b>	<b>15.049.611</b>	<b>15.035.716</b>	<b>875.252</b>	<b>729.391</b>
<b>Lasten</b>								
Personele lasten	12.910.024	12.963.887	13.745.834	13.036.882	13.120.006	13.145.313	781.947	835.810
Afschrijvingen	293.581	354.686	322.250	425.597	490.924	482.355	-32.436	28.669
Huisvestingslasten	605.810	694.015	671.943	619.119	614.919	614.319	-22.072	66.133
Overige lasten	1.018.864	1.032.767	1.142.870	1.122.570	1.082.432	1.052.248	110.103	124.006
<b>Totale lasten</b>	<b>14.828.279</b>	<b>15.045.355</b>	<b>15.882.897</b>	<b>15.204.168</b>	<b>15.308.281</b>	<b>15.294.235</b>	<b>837.542</b>	<b>1.054.618</b>
<b>Saldo baten en lasten</b>	<b>563.279</b>	<b>200.342</b>	<b>238.052</b>	<b>-6.566</b>	<b>-258.670</b>	<b>-258.519</b>	<b>37.710</b>	<b>-325.227</b>
Fin.baten en lasten	13.518	4.750	169.208	72.250	62.250	52.250	164.458	155.690
<b>Resultaat</b>	<b>576.797</b>	<b>205.092</b>	<b>407.260</b>	<b>65.684</b>	<b>-196.420</b>	<b>-206.269</b>	<b>202.168</b>	<b>-169.537</b>

Scholen voor basisonderwijs krijgen vanaf 1 januari 2023 een nieuwe bekostigingssystematiek. Het oude systeem was complex, sturend en lastig voorspelbaar waardoor het te weinig aansluit bij de sturingsfilosofie van de lumpsum.

Uitgangspunt van de lumpsum is dat schoolbesturen vrij zijn om binnen de wettelijke kaders de beschikbare middelen naar eigen inzicht te besteden voor de realisatie van de onderwijskundige doelen.

De vereenvoudigde bekostiging, zoals de nieuwe systematiek heet, is duidelijker, eenvoudiger en beter voorspelbaar maken van de bekostiging. Schoolbesturen kunnen dit geld naar eigen inzicht besteden. Het hele bedrag wordt per kalenderjaar vastgesteld.

Over 2023 heeft vereniging Rehoboth € 14.694.000 aan bekostiging ontvangen. Dit bedrag bestaat uit basisbekostiging, bestrijding van onderwijsachterstanden, NPO middelen (t/m 31-07-2023), professionaliseren van schoolleiders en overige bekostiging.

De van het SWV ontvangen gelden zijn opgenomen onder de Rijksbijdragen OC&W. De ontvangen vergoeding van middelen van het SWV is conform de laatst ontvangen raming van het SWV (€ 799.000) Het beleid is hierop aangepast. Over 2023 heeft een overdracht van gelden naar schoolbesturen plaatsgevonden in verband met het terugdringen van de reserve van het samenwerkingsverband. In het kader hiervan heeft Rehoboth € 55.400 ontvangen.

De overige overheidsbijdragen en overige baten bestaan uit ontvangen subsidies van de gemeente Urk, ontvangsten van stichting Bartimeus, subsidies van concern voor werk, opbrengsten verhuur aan derden en ontvangsten vanuit Scope/samen opleiden voor de werkzaamheden van de schoolopleider.

Het verschil tussen realisatie en begroting 2023 zit grotendeels in meer ontvangen rijksbijdragen en hogere personeelslasten. In totaal is ruim € 680.000 meer rijksbijdrage OCW ontvangen dan was begroot. In periode 10 heeft een correctie van de bekostiging plaatsgevonden en zijn de definitieve bekostigingsbedragen voor 2023 met 5% gestegen. In deze definitieve bekostiging is de indexatie van het loonvoelig deel van de bekostiging verwerkt. De bekostiging OCW impulsgebieden (onderwijsachterstanden), OCW bekostiging NPO en OCW professionalisering schoolleiders zijn nagenoeg gelijk aan de begroting.

De overige subsidies OCW zijn zo'n € 40.000 hoger dan begroot. Dit verschil is ontstaan door een 'bijzondere bekostiging asielzoeker vreemd kind' van € 25.000 en subsidies voor opleiding tot leraar € 15.000.

Het verschil tussen realisatie en begroting op gebied van overige overheidsbijdragen en overige baten (€ 189.000) komt grotendeels door hogere inzet van de gemeentelijke subsidies (€ 70.000), uitleen van personeel aan Kentalis (€ 45.000, Harmpje Visser) en de vergoedingen vanuit Scope en Driestar voor de inzet schoolopleider (€ 18.000) zijn te laag begroot.

De rijksbijdrage SWV is € 72.500 hoger ten opzichte van de begroting. Dit komt voor het grootste gedeelte door de al eerdergenoemde overdracht van reservegelden (€ 55.400). Daarnaast is nog een vergoeding hoogbegaafdheid van € 8.145 ontvangen.

Tegenover de stijgende baten staan stijgende personeelslasten. De personeelslasten zijn € 770.000 hoger dan begroot. Per juli 2023 is een loonstijging van 10% toegepast en is in november een éénmalige uitkering gedaan van € 1.000, € 600 of € 350 (afhankelijk van loonschaal en naar rato).

De verschillen tussen realisatie 2023 en 2022 laten hetzelfde beeld zien. Meer geld vanuit het Rijk en gemeente ontvangen en er is meer geld uitgegeven aan personeel, mede door de loonstijging in 2023.

Vanaf 2024 wordt een daling van de leerlingaantallen verwacht. Hierdoor dalen de totale inkomsten. Door deze daling zal er minder personeel ingezet worden, waardoor de personele lasten ook dalen. Tot en met schooljaar 2024-2025 kunnen de NPO-gelden ingezet worden.

Het meerjarig financieel beleid is gericht op het opbouwen van een financiële positie, waarbij de continuïteit van het onderwijs op de scholen kan worden gewaarborgd. Het weerstandsvermogen is zodanig dat, ondanks inflatoire gevolgen, een meerjarenexploitatie resultaat van € 0,- voldoende is. De buffer dient vooral voor het opvangen van de moeilijk kwantificeerbare restrisico's.

#### Balans in meerjarig perspectief

	realisatie 2022	realisatie 2023	begroting 2024	begroting 2025	begroting 2026
Materiële vaste activa	2.310.549	2.956.584	4.938.777	4.770.098	4.424.955
Financiële vaste activa	-	-	-	-	-
Vlottende activa	239.764	740.091	500.000	520.000	540.000
Liquide middelen	5.928.319	5.049.434	2.786.937	2.689.196	2.758.070
<b>Totaal Activa</b>	<b>8.478.632</b>	<b>8.746.109</b>	<b>8.225.714</b>	<b>7.979.294</b>	<b>7.723.025</b>
Algemene reserve	2.233.371	2.618.370	3.085.450	3.279.030	3.072.761
Bestemmingsreserves	3.319.399	3.341.661	2.940.264	2.550.264	2.550.264
- publiek	2.530.744	2.545.136	2.136.239	1.739.594	1.734.358
- privaat	788.655	796.525	804.025	810.670	815.906
Voorzieningen	1.079.256	971.935	200.000	250.000	300.000
Kortlopende schulden	1.846.606	1.814.143	2.000.000	1.900.000	1.800.000
<b>Totaal Passiva</b>	<b>8.478.632</b>	<b>8.746.109</b>	<b>8.225.714</b>	<b>7.979.294</b>	<b>7.723.025</b>

#### Toelichting balans 2023

De materiële vaste activa is gestegen ten opzichte van 2022 met € 646.000. Dit betreft grotendeels de investering bij de Groen van Prinsterschool en Prinses Beatrix school (€430.000) en Cornelis Zeemanschool (€ 136.000) in ventilatie.

De vlottende activa is gestegen ten opzichte van 2022 met € 500.000. Deze stijging is grotendeels ontstaan door te ontvangen SUVIS subsidie (€ 492.068) van de gemeente Urk. Met deze subsidie is verbetering aangebracht aan het binnenklimaat d.m.v. ventilatie op twee scholen.

Het behaalde resultaat over 2023 is toegevoegd aan de reserves.

#### Toelichting meerjarenperspectief

De liquiditeit van schoolvereniging Rehoboth is dusdanig dat de gewenste investeringen en uitgaven gedaan kunnen worden. Voor investeringen hoeven geen leningen te worden aangetrokken. De liquiditeit zal in 2024 ca € 2.745.000 dalen, om in 2025 en 2026 met resp. € 97.000 te dalen en € 69.000 te stijgen. De liquiditeitspositie blijft de komende jaren goed. Voor 2024 staat een groot aantal duurzaamheidsinvesteringen begroot, komend uit de routekaart vastgoed gemeente Urk. Aangezien er een lang aanvraagproces subsidies mee gepaard gaat, is de vraag of alle investeringen in 2024 gerealiseerd kunnen worden.

In 2024 zijn er aanzienlijke uitgaven ten laste van de voorziening onderhoud gepland. Tot deze uitgaven vanaf € 10.000,- behoren onder andere:

- Bestuurskantoor: -
- Koningin Wilhelminaschool: binnenschilderwerk, en bestrating.

- De Regenboog: -
- Cornelis Zeemanschool: onderhoud aan kozijnen/deuren/ramen en daken, werkzaamheden aan plafonds, werkzaamheden daken, binnenschilderwerk en bestrating.
- Prinses Beatrixschool: zonwering, binneschilderwerk, vloerbedekking en werkzaamheden sanitair/keuken.
- Groen van Prinstererschool: binnenschilderwerk.
- Hampje Visserschool: binnenschilderwerk.
- Frits Bodeschool: binnenschilderwerk.

Naast de uitgaven ten laste van de onderhoudsvoorziening staan een aantal investeringen begroot voor 2024. Tot deze uitgaven vanaf € 10.000 behoren onder andere:

- Bestuurskantoor: -
- Koningin Wilhelminaschool: vernieuwen verlichting (LED) en plaatsen koelinstallaties.
- De Regenboog: zonnepanelen.
- Cornelis Zeemanschool: zonnepanelen.
- Prinses Beatrixschool: zonnepanelen en overige energetische maatregelen.
- Groen van Prinstererschool: zonnepanelen en overige energetische maatregelen.
- Hampje Visserschool: -
- Frits Bodeschool: koelinstallaties, ventilatie en zonnepanelen.

Het begrote resultaat in 2024 wordt grotendeels toegevoegd aan de algemene reserve. De bestemmingsreserves dalen doordat een groot deel van de NPO reserves in 2024 ingezet worden. De daaropvolgende jaren daalt de algemene reserve verder door negatieve resultaten.

De personeelsvoorzieningen daalt in 2023 door opgenomen voorziening jubilea. Daarnaast is er € 67.000 meer onttrokken dan toegevoegd aan de onderhoudsvoorziening.

## 8.3 Financiële positie

### Kengetallen<sup>1 2</sup>

Kengetal	berekening	signalerings- waarde inspectie	minimum- en grenswaarde Rehoboth	2023	2024	2025	2026	2027
Liquiditeit	Vlott. act. / kortl. schulden	< 0,75	< 1,50	3,19	1,64	1,69	1,83	2,06
Solvabiliteit (incl voorzieningen)	EV + voorz. / balans totaal	< 0,30	< 0,30	0,79	0,76	0,76	0,77	0,78
Weerstandsvermogen (incl mva)	EV / totale baten	-	< 10%	37%	40%	39%	37%	37%
Rentabiliteit	Expl res. + rente / tot.baten	-	< - 0,01	0,03	0,00	-0,01	-0,01	0,00

### Toelichting op de financiële positie

De liquiditeit geeft de mate aan waarin op korte termijn de kortlopende schulden kunnen worden voldaan. De inspectie hanteert een signaleringswaarde van < 0,75. De vereniging hanteert een grenswaarde van < 1,50. Zowel in 2023 als de toekomstige jaren ligt de liquiditeit ruim boven de signaleringswaarde. De vereniging is in staat om de kortlopende schulden te voldoen uit de bestaande vlottende activa en liquide middelen.

De solvabiliteit geeft de verhouding aan tussen het eigen vermogen (+ voorzieningen) en het totale vermogen. Het kengetal geeft aan in hoeverre de vereniging in staat is om te voldoen aan de totale schulden. De inspectie van onderwijs (en de vereniging) hanteert een signaleringswaarde van < 0,3. Zowel in 2023 als de toekomstige jaren ligt de solvabiliteit ruim boven de signaleringswaarde. Zolang de liquiditeitspositie goed is en er geen vreemd vermogen nodig is, zal de solvabiliteitspositie waarschijnlijk op dit niveau blijven.

Het weerstandsvermogen wordt berekend door het eigen vermogen af te zetten tegen de totale baten. De inspectie hanteert geen signaleringswaarde voor het weerstandsvermogen. De vereniging hanteert een minimumwaarde van < 10%. Zowel in 2023 als de toekomstige jaren ligt het weerstandsvermogen ruim boven de minimumwaarde. De vereniging heeft voldoende reserve om toekomstige tegenvallers te kunnen opvangen.

<sup>1</sup> <https://www.onderwijsinspectie.nl/onderwerpen/toezicht-op-financieel-beheer/risico-indicatoren-en-signaleringswaarden-financieel-continuïteitstoezicht>

<sup>2</sup> <https://www.onderwijsinspectie.nl/onderwerpen/toezicht-op-financieel-beheer/toezicht-op-publiek-eigen-vermogen/rekenhulp-signaleringswaarde>

De rentabiliteit geeft de winstgevendheid van de organisatie aan en wordt berekend aan de hand van het resultaat (excl. buitengewone baten en lasten). De inspectie hanteert geen signaleringswaarde. De vereniging hanteert een grenswaarde van  $< -0,01$ . De komende jaren is de rentabiliteit rond de signaleringswaarde.

### **Bovenmatig publiek eigen vermogen**

Publiek onderwijsgeld moet optimaal aan onderwijs worden besteed en niet onnodig in reserves gaan zitten. Om te kijken of niet grotere financiële reserves aangehouden worden dan strikt genomen voor het voortbestaan nodig is, wordt de 'signaleringswaarde voor mogelijk bovenmatig eigen vermogen' gehanteerd. De signaleringswaarde gaat over het publieke deel van het eigen vermogen, dus exclusief privaat vermogen.

Het publiek eigen vermogen komt boven de signaleringswaarde uit als het feitelijk eigen vermogen hoger is dan het normatief eigen vermogen (vermogen dat de vereniging redelijkerwijs nodig heeft om bezittingen te financieren en risico's op te vangen).

#### Signaleringswaarde bovenmatig eigen vermogen

Totaal eigen vermogen	€ 5.960.030
Privaat eigen vermogen	<u>€ 796.525</u>
Feitelijk eigen vermogen	€ 5.163.505
Normatief eigen vermogen	<u>€ 3.905.351</u>
Mogelijk bovenmatig eigen vermogen	€ 1.258.154

Ratio eigen vermogen: 1,32

In het komende jaar zullen we, naar aanleiding van de risicoanalyse, bepalen welke reserve nodig is en welke investering we kunnen uitvoeren. De verwachting is dat er een extra investering wordt gedaan bij de bouw van de Zeeheldenwijk. Ook zal de inzet van de componenten methode effect hebben op het bovenmatig eigen vermogen. Daarnaast zijn er wensen het binnenklimaat op de scholen aan te pakken (voor zover nog niet gebeurd is), gaan we de gebouwen verduurzamen en houden we rekening met extra risico's in het kader van leraren tekort.

# 9. Risicoparagraaf

## Inleiding

In het financieel beleidsplan zijn belangrijke risico's benoemd en ingedeeld naar strategische, operationele, compliance- en financiële verslaggevingsrisico's. Voor de meeste risico's zijn beheersmaatregelen getroffen met als doel de inhoudelijke en financiële gevolgen daarvan te beperken. schoolvereniging Rehoboth huldigt het standpunt dat de voortdurende aandacht voor kwaliteitsbeleid een gunstige bijdrage levert aan ons risicobeleid. Voor een aantal in kaart gebrachte restrisico's is het niet mogelijk om de financiële gevolgen daarvan te kwantificeren. Voor deze risico's wordt een financiële buffer aangehouden als onderdeel van het weerstandsvermogen.

In 2021 is er een risicomanagementanalyse uitgevoerd en opgesteld door Verus. Hierbij is gekeken naar factoren die de doelstellingen van de organisatie bedreigen. Voor 2023 onderkennen we nog steeds deze risico's. Deze risicomanagementanalyse moet in de komende jaren geactualiseerd worden. Bij Rehoboth zijn er de volgende niet adequaat afgedekte risico's:

## Onderwijs & identiteit

- Na de corona jaren is er behoefte aan rust en structuur. Het lerarentekort werkt nog steeds door in de organisatie waardoor de doorgaande leerlijn en continuïteit soms onder druk staat.
- Er zijn onvoldoende ICT-middelen beschikbaar voor het verder personaliseren van het onderwijs. Verdergaande digitalisering van methodes wordt hiermee lastig realiseerbaar mede omdat de abonnementen voor de methodes duur zijn en meer kosten met zich meebrengen in vergelijking met de oude methodes.
- De huidige samenleving is complex. Dit vraagt veel van leerkrachten vanwege de voorkomende problematieken. Ook op dit punt is extra scholing en samenwerking met andere partijen als jeugdzorg en gemeente noodzakelijk. Het programma Durf biedt perspectief maar komt langzaam op gang.
- Het open toelatingsbeleid van Rehoboth geeft ruimte, maar levert risico op als ouders gaan kiezen voor een andere denominatie.

## Personeel

- Passend Onderwijs ontwikkelt zich naar inclusief onderwijs. Dit is een kans voor het thuisnabij onderwijs maar brengt ook vraagstukken met zich mee.
- De verhoging van de AOW-leeftijd maakt de kans op uitval voor oudere personeelsleden groter. Dit is een verhoogd financieel risico.
- In geval van ziekte en zwangerschapsverlof is het erg moeilijk om vacatures goed in te vullen. Door de vele jonge leerkrachten is er een groot aantal zwangerschaps- en ouderschapsverloven.
- In verband met vervangingen bij ziekte, de zwangerschaps- en ouderschapsverloven (jaarlijks fluctuerend) is een invalpool nodig van ca. 7,5% van het totaal aantal Fte's aan leerkrachten. Concreet is dit tussen de 8 en 10 Fte. Het is de vraag of dit gerealiseerd kan worden in het kader van het huidige lerarentekort.

## Communicatie en kwaliteit

- De kwaliteitszorg vraagt veel van onze medewerkers. Zeker in de afgelopen jaren van corona was het soms lastig om de streefniveaus te realiseren. Het vraagt veel van onze zorgstructuur om de realisatie van onze doelen te halen.
- Het werken met referentieniveaus is in ontwikkeling maar vraagt nog scholing en ondersteuning. De toekomstige aanschaf van een nieuw leerlingvolgsysteem zal helpend zijn.

## Middelen en beheer

- Niet tijdige investering in leslokalen en huisvesting. De kans bestaat dat er capaciteitstekorten in leslokalen en huisvesting ontstaan.
- De bekostiging van Passend Onderwijs zorgt voor het maken van keuzes rond de te bieden hulp aan leerlingen.
- Stijging van de werkgeverslasten die niet of slechts gedeeltelijk gecompenseerd worden door aanpassing van de vergoedingen. Dit leidt tot druk op het exploitatieresultaat.

- Steeds complexere wet- en regelgeving met de bijkomende kosten en inzet voor het effectief verwerken van deze gegevens.

Stijgende prijzen methoden door digitalisering en Gas/Electra.

Een inzicht in de risico's stelt de organisatie in staat om de risico's ook financieel te kwantificeren en of deze risico's in verhouding staan tot de vermogenspositie van de organisatie. In 2021 is het weerstandsvermogen vastgesteld van € 1.375.000. Voor 2023 is het weerstandsvermogen niet gewijzigd. De financiële gevolgen van een risico, de weging van het risico en de kans op het risico zijn gelijk gebleven.

De beschikbare weerstandscapaciteit van Rehoboth bestaat uit het geheel aan middelen dat de organisatie daadwerkelijk beschikbaar heeft om de risico's in financiële zin af te dekken. Het kengetal Eigen Vermogen minus de boekwaarde van de al gedane investeringen biedt een goed inzicht in de beschikbare weerstandscapaciteit. De boekwaarde van investeringen maakt immers deel uit van het vermogen, maar is niet beschikbaar voor risicodekking. Daarom adviseren wij in dit kader uit te gaan van het kengetal exclusief de boekwaarde van de materiële vaste activa.

De beschikbare weerstandscapaciteit is € 5.970.000 - € 3.449.000 = € 2.521.000. Geadviseerd wordt € 1.375.000 aan weerstandsvermogen aan te houden. Dat is 8,8% van de totale rijksbegroting (€ 15.555.996). De beschikbare weerstandscapaciteit is 16,21% van de rijksbegroting. De benodigde weerstandscapaciteit die uit de risicosimulatie voortvloeit, kan worden afgezet tegen de beschikbare weerstandscapaciteit. De ratio weerstandsvermogen komt uit op 1,83 (2.521.000 / 1.375.000). De ratio van Rehoboth valt in klasse B. Dit duidt op ruim voldoende weerstandsvermogen.

Weerstandsnorm		
Waarderingscijfer	Ratio	Betekenis
A	>2.0	uitstekend
B	1.4-2.0	ruim voldoende
C	1.0-1.4	voldoende
D	0.8-1.0	matig
E	0.6-0.8	onvoldoende
F	<0.6	ruim onvoldoende

### Conclusie

Verschillende ontwikkelingen en beleidsmaatregelen vanuit ministerie, ABP en dergelijke organisaties, zullen in de komende jaren van invloed zijn op de financiële reserves van de vereniging. Eventuele risico's kunnen deels worden opgevangen vanuit de gevormde personele bestemmingsreserve.

### In control statement

Met dit 'in control statement' verklaart schoolvereniging Rehoboth dat haar bedrijfsvoering op orde is, zodanig dat er binnen een bepaalde bandbreedte geen verrassingen zullen optreden. Door ons kwaliteitsbeleid hebben wij zicht op de belangrijkste risico's.

Onze verantwoording in deze risicoparagraaf en de continuïteitsparagraaf geeft een goed beeld over de mate waarin beheersingsmaatregelen binnen schoolvereniging Rehoboth hebben geleid tot het wegnemen en/of sterk reduceren van risico's. In een aantal gevallen zijn risico's bij cruciale doelstellingen omgezet in kansen.

# 10. Controleverklaring











# 11. Verklaring gebruikte afkortingen

ABP	Algemeen Burgerlijk Pensioenfonds
AD	Algemeen Directeur
AK	Administratiekantoor
AO	Administratieve organisatie
AO/IC	Administratieve organisatie/Interne controle
AOW	Algemene ouderdomswet
AVG	Algemene Verordening Gegevensbescherming
BAPO	Bevordering Arbeidsparticipatie Ouderen
BIO	Beroepen In het Onderwijs
BTK	Bestuurlijk toetsingskader
CAO	Collectieve Arbeidsovereenkomst
DI	Duurzame inzetbaarheid
DIR	Directeur van de school
EHBO	Eerste Hulp Bij Ongelukken
ERD	Eigen-Risico Drager
EFJ	Elektronisch Financiële Jaarrekening
FTE	Fulltime equivalent
GMR	Gemeenschappelijke Medezeggenschapsraad
HBO	Hoger Beroepsonderwijs
HGW	Handelingsgericht werken
HRM	Human Resource Management
IB	Intern begeleider
ICT	Informatie- en Communicatie Technologie
IEP	ICE Eindevaluatie Primair Onderwijs
IHP	Integraal huisvestingsplan
IQ	Intelligentie Quotiënt
ITK	Intern toetsingskader
KF	Kapitalisatiefactor
LEA	Lokaal Educatieve Agenda
LGF	Leerlinggebonden financiering
LIST	Lees Interventie project voor Scholen met een Totaalaanpak
LVS	Leerlingvolgsysteem
MI	Materiële Instandhouding
MIP	Meerjareninvesteringsplan
MOP	Meerjarenonderhoudsplan
MR	Medezeggenschapsraad
MT	Management team
MVA	Materiële Vaste Activa
NIO	Nederlandse Intelligentietest voor Onderwijsniveau
NPO	Nationaal Programma Onderwijs
NT2	Nederlands Tweede Taal
OC&W	Onderwijs, Cultuur en Wetenschap
OGO	Opbrengst of Ontwikkelings Gericht Onderwijs
OGW	Opbrengstgericht werken
OOP	Onderwijsondersteunend Personeel
OP	Onderwijspersoneel
OPR	Ondersteuningsplanraad
PC	Protestantschristelijk
PGMR	Personeelsgeleding van de Gemeenschappelijke Medezeggenschapsraad
PLG	Professionele Leergemeenschap

PO	Primair Onderwijs
PMO	Preventief medisch onderzoek
Pve	Programma's van eisen
RAP	Regionale Aanpak personeelstekort
RI&E	Risico-inventarisatie en Evaluatie
RvT	Raad van Toezicht
S(B)O	Speciaal (Basis)onderwijs
Seo	Sociaal emotionele ontwikkeling
SBP	Strategisch Beleidsplan
SCOPE	samenwerkingsverband scholenclusters en Viaa.
SJP	School jaarplan
SWV	Samenwerkingsverband
THB	Toezichthoudend Bestuur
UWV	Uitvoeringsorganisatie Werknemersverzekeringen
VVE	Voor- en vroegschoolse educatie
VF/PF	Vervangingsfonds/Participatiefonds
WAZO	Wet Arbeid en Zorg
WGA	Werkhervatting Gedeeltelijk Arbeidsongeschikten
WMO	Wet Medezeggenschap Onderwijs
WMS	Wet medezeggenschap
WOPT	Wet Openbaarmaking uit Publieke middelen gefinancierde Topinkomens
WTF	Werktijdfactor
WWZ	Wet Werk en Zekerheid
ZMF	Ziekmeldingsfrequentie
ZVP	Ziekteverzuimpercentage



# REHOBOTH

VERENIGING VOOR SCHOLEN MET DE BIJBEL

## Jaarrekening 2023

## Financiële Kengetallen

### Huisvestingsratio

-Verhouding huisvestingslasten/totale lasten

	<u>31-12-2023</u>		<u>31-12-2022</u>	
<u>Huisvestingslasten incl. afschrijvingen</u>	730.593	=	661.146	=
Totale lasten	15.887.045	=	14.831.608	=
		0,05		0,04

De huisvestingsratio geeft de verhouding weer tussen de huisvestingslasten en de totale lasten (inclusief financiële lasten).

### Solvabiliteit

-Verhouding eigen vermogen inclusief voorzieningen/totaal vermogen

	<u>31-12-2023</u>		<u>31-12-2022</u>	
<u>Eigen vermogen inclusief voorzieningen</u>	6.931.965	=	6.632.027	=
Totale vermogen	8.746.109	=	8.478.632	=
		0,79		0,78

De solvabiliteit geeft de verhouding aan tussen eigen en vreemd vermogen en verschaft hierdoor inzicht in de financieringsopbouw. De Solvabiliteit geeft ook aan in hoeverre de organisatie op langere termijn aan haar verplichtingen kan voldoen. Als streefwaarde geldt 0,3.

-Verhouding eigen vermogen exclusief voorzieningen/totaal vermogen

	<u>31-12-2023</u>		<u>31-12-2022</u>	
<u>Eigen vermogen exclusief voorzieningen</u>	5.960.030	=	5.552.770	=
Totale vermogen	8.746.109	=	8.478.632	=
		0,68		0,65

### Liquiditeit

-Vlottende activa/kort vreemd vermogen

	<u>31-12-2023</u>		<u>31-12-2022</u>	
<u>Vlottende activa</u>	5.789.525	=	6.168.083	=
Kort vreemd vermogen	1.814.143	=	1.846.606	=
		3,19		3,34

De liquiditeit geeft aan in welke mate de organisatie haar lopende betalingsverplichtingen kan voldoen. De verhouding moet daarom minimaal 1 zijn.

### Rentabiliteit

-Verhouding resultaat/totale baten

	<u>31-12-2023</u>		<u>31-12-2022</u>	
<u>Resultaat</u>	407.260	=	576.797	=
Totale baten	16.294.305	=	15.408.405	=
		2,50%		3,74%

Veelal wordt bij dit kengetal gesproken over een "maat voor het begrotingoverschot". Als norm voor dit kengetal kan worden genoemd een percentage van 0%.

Weerstandsvermogen inclusief materiële vaste activa

-eigen vermogen / totale baten

	<u>31-12-2023</u>		<u>31-12-2022</u>	
<u>Eigen vermogen</u>	5.960.030	= 36,58%	5.552.770	= 36,04%
<u>Totale baten</u>	16.294.305		15.408.405	

Het weerstandsvermogen zegt iets over de reservepositie en over de mogelijkheid om financiële tegenvallers te kunnen opvangen. Een weerstandsvermogen tussen 10% en 40% wordt als aanvaardbaar geacht.

Weerstandsvermogen exclusief materiële vaste activa

-eigen vermogen - MVA / Rijksbijdragen

	<u>31-12-2023</u>		<u>31-12-2022</u>	
<u>Eigen vermogen - MVA</u>	3.003.447	= 18,43%	3.242.221	= 21,04%
<u>Totale baten</u>	16.294.305		15.408.405	

Het weerstandsvermogen zegt iets over de reservepositie en over de mogelijkheid om financiële tegenvallers te kunnen opvangen. Een weerstandsvermogen tussen 10% en 40% wordt als aanvaardbaar geacht.

Werkkapitaal

Het werkkapitaal wordt gebruikt als maatstaf voor de liquiditeit. Het is het bedrag waarmee het langdurig beschikbare vermogen de vaste activa overtreft. Feitelijk geeft het aan hoeveel lang vermogen beschikbaar is voor de financiering van de activiteiten van de stichting.

	<u>31-12-2023</u>	<u>31-12-2022</u>
Eigen vermogen	5.960.030	5.552.770
Voorziening	971.935	1.079.256
	<u>6.931.965</u>	<u>6.632.027</u>
Vaste activa	2.956.584	2.310.549
Werkkapitaal	<u><u>3.975.382</u></u>	<u><u>4.321.478</u></u>







# Jaarrekening

## 2023

**Samenvatting**

In deze samenvatting worden de belangrijkste cijfers in één oogopslag gegeven.

Voor een uitgebreide toelichting wordt verwezen naar de jaarrekening

<b><u>Exploitatie</u></b> (x € 1.000)	<b>Realisatie</b>	<b>Begroting</b>	<b>Afwijking</b>	
<b>Baten</b>				
Rijksbijdragen OCW	15.556	14.872	✓	684
Overige overheidsbijdragen	216	143	✓	73
Overige baten	349	231	✓	118
<b>Totaal baten</b>	<b>16.121</b>	<b>15.246</b>		<b>875</b>
<b>Lasten</b>				
Personele lasten	13.746	12.964	✗	-782
Afschrijvingen	322	355	✓	32
Huisvestingslasten	672	694	✓	22
Overige lasten	1.143	1.033	✗	-110
<b>Totaal lasten</b>	<b>15.883</b>	<b>15.045</b>		<b>-838</b>
<b>Financiële baten en lasten</b>	<b>169</b>	<b>5</b>	✓	<b>164</b>
<b>Nettoresultaat</b>	<b>✓ 407</b>	<b>✓ 205</b>	✓	<b>202</b>

		<b><u>2023</u></b>	<b><u>Norm</u></b>
Solvabiliteit	✓	0,79	0,30
Liquiditeit	✓	3,2	1,0
Rentabiliteit	✓	2,5%	0,0%
Weerstandsvermogen	✓	18,4%	10% - 40%
Kapitalisatiefactor	✗	48,7%	35,0%
			(bovengrens)

## Grondslagen voor de jaarrekening

De onderstaande samenvatting van de grondslagen van waardering en resultaatbepaling is bedoeld als een leidraad voor een juiste interpretatie van de in deze jaarrekening gepresenteerde financiële gegevens.

### 1. Algemeen

#### Activiteiten van het bevoegd gezag

In deze jaarrekening zijn de activiteiten van de Vereniging Rehoboth tot Stichting en instandhouding van Scholen met de Bijbel te Urk verantwoord.

#### Grondslagen voor de jaarrekening

De jaarrekening is opgesteld in overeenstemming met de wettelijke bepalingen van Titel 9 Boek 2 BW en de stellige uitspraken van de Richtlijnen voor de jaarverslaggeving, die uitgegeven is door de Raad voor de Jaarverslaggeving. Deze bepalingen zijn van toepassing op grond van de Regeling Jaarverslaggeving Onderwijs.

In de jaarrekening zijn de bedragen op hele euro's afgerond.

Het kasstroomoverzicht is opgesteld volgens de indirecte methode. De geldmiddelen in het kasstroomoverzicht bestaan uit de liquide middelen.

### 2. Balans

#### Vaste activa

##### *Materiële vaste activa*

De investeringen in meubilair, ICT en onderwijsleerpakket zijn gewaardeerd tegen aanschafwaarde verminderd met de afschrijvingen. Als ondergrens van de te activeren activa wordt € 1.000 gehanteerd. De materiële vaste activa worden in het jaar van investeren naar tijdsgelang afgeschreven.

De indeling in activagroepen en afschrijvingstermijnen is als volgt:

Gebouwen en terreinen	10 - 40 jaar
Inventaris en apparatuur	4 - 20 jaar
Leermiddelen	9 - 12 jaar
Overige materiële vaste activa	10 jaar

Indien van toepassing zijn de materiële vaste activa verminderd met afboekingen door duurzame waardevermindering, verkoop, tenietgaan of buitengebruikstelling.

##### *Ontvangen investeringssubsidies*

De activa worden gewaardeerd op basis van de netto methode. Hiermee worden de ontvangen investeringssubsidies in mindering gebracht op de inkoopprijs, voordat tot activering wordt overgegaan.

##### *Eigendom*

Schoolgebouwen, waarvan het juridische eigendom berust bij de vereniging en het economische eigendom bij de gemeente, zijn niet in de balans opgenomen.

#### Vlottende activa

##### *Vorderingen*

De vorderingen zijn gewaardeerd tegen de nominale waarde onder aftrek van noodzakelijk geachte voorzieningen voor oninbaarheid.

##### *Overlopende activa*

De waardering van de overlopende activa geschiedt tegen de nominale waarde.

##### *Liquide middelen*

De liquide middelen zijn gewaardeerd tegen de nominale waarde.

#### Financiële instrumenten

Onder financiële instrumenten worden zowel primaire financiële instrumenten, zoals vorderingen en schulden, als financiële derivaten verstaan. Vereniging Rehoboth tot Stichting en instandhouding van scholen met de Bijbel maakt uitsluitend gebruik van primaire financiële instrumenten.

### **Reserves**

Het eigen vermogen bestaat uit de algemene reserve en de bestemmingsreserves. Conform de jaarverslaggevingsvoorschriften van OCW, is het exploitatieresultaat over 2023 in de reserves per 31-12-2023 verwerkt. De in de jaarrekening gepresenteerde balans is derhalve ná resultaatbestemming. Een nadere uiteenzetting van de reserves is opgenomen in de toelichting op de balans.

Reserves worden gevormd en onttrekkingen aan de reserves geschieden conform de door het bestuur daartoe genomen besluiten.

### **Voorzieningen**

Voorzieningen worden gevormd voor:

- . Verplichtingen en verliezen waarvan de omvang onzeker doch redelijk in te schatten is;
- . Bestaande risico's ter zake van te verwachten verplichtingen of verliezen waarvan de omvang redelijkerwijs te schatten is, maar het tijdstip niet;
- . Verplichting tot het maken van bepaalde kosten die in een volgend boekjaar zullen worden gemaakt, mits het maken van die kosten zijn oorsprong (mede) vindt in het boekjaar of in een daaraan voorafgaand boekjaar en de voorziening strekt tot gelijkmatige verdeling van lasten over een aantal verslagjaren.

Er zijn in dit kader voorzieningen getroffen voor:

- . Onderhoud gebouwen
- . Duurzame inzetbaarheid
- . Langdurig zieken
- . Jubilea

Voor de toekomstige kosten van groot onderhoud aan de gebouwen is een voorziening voor groot onderhoud gevormd. De toevoeging aan de voorziening wordt bepaald op basis van het geschatte bedrag van het onderhoud en de periode die telkens tussen de werkzaamheden van groot onderhoud verloopt. Er wordt gebruik gemaakt van de overgangsregeling zoals verwoord in de RJO.

De voorziening duurzame inzetbaarheid is voor personeelsleden ouder dan 57 jaar waarbij een opname plan is overeengekomen van maximaal 5 jaar. De voorziening wordt opgenomen tegen de contante waarde van de gespaarde uren per einddatum verslagperiode.

De voorzieningen voor langdurig zieken is gevormd voor te verwachten kostend de voor rekening van het bestuur komen.

De jubileumvoorziening wordt tegen contante waarde opgenomen met een disconteringsvoet van 0%, de overige voorzieningen zijn tegen nominale waarde gewaardeerd.

### **Vlottende passiva**

#### *Kortlopende schulden*

De kortlopende schulden zijn gewaardeerd tegen de nominale waarde. De verplichtingen betreffen de binnen één jaar vervallende schulden.

#### *Overlopende passiva*

De overlopende passiva zijn tegen nominale waarde opgenomen.

### 3. Grondslagen voor de bepaling van het resultaat

#### *Algemeen*

Voor de bepaling van het exploitatiesaldo is het baten en lastenstelsel gehanteerd. De lasten en de baten worden tegen de nominale waarde toegerekend aan de perioden waarop ze betrekking hebben. Verliezen worden genomen zodra ze bekend zijn. Winsten worden genomen zodra ze gerealiseerd zijn. De afschrijvingslasten zijn conform de afschrijvingstermijnen berekend.

#### *Opbrengsten*

Subsidies, niet zijnde investeringssubsidies, worden als bate verantwoord zodra waarschijnlijk is dat de desbetreffende subsidies zullen worden ontvangen en voor zover de hiermee samenhangende bestedingen zijn verricht.

#### *Rente*

Rentebaten worden tijdsevenredig verantwoord.

#### *Pensioenen*

Vereniging Rehoboth tot Stichting en instandhouding van Scholen met de Bijbel heeft voor haar werknemers een toegezegde pensioenregeling. Hiervoor komen in aanmerking de werknemers die op de pensioengerechtigde leeftijd recht hebben op een pensioen dat is gebaseerd op het gemiddeld verdiende loon berekend over de jaren dat de werknemer pensioen heeft opgebouwd.

De verplichtingen, welke voortvloeien uit deze rechten van haar personeel, zijn ondergebracht bij het bedrijfstakpensioenfonds ABP. Aan het ABP worden premies betaald waarvan een deel door de werkgever en een deel door de werknemer wordt betaald.

Per december 2023 heeft het pensioenfonds een dekkingsgraad van 110,5% (2022: 110,9%). De pensioenverplichting wordt gewaardeerd volgens de "verplichting aan de pensioenuitvoerder benadering". In deze benadering wordt de aan de pensioenuitvoerder te betalen premie als last in de staat van baten en lasten verantwoord. Er bestaat geen verplichting tot het voldoen van aanvullende bedragen in het geval van een tekort bij het ABP.

## Balans per 31-12-2023 na resultaatbestemming

ACTIVA	31-12-2023	31-12-2022
<b>Vaste activa</b>		
<b>Materiële vaste activa</b>		
Gebouwen en terreinen	896.971	720.972
Inventaris en apparatuur	1.258.791	1.268.041
Andere vaste bedrijfsmiddelen	371.212	321.536
In uitvoering en vooruitbetalingen	429.609	-
	<u>2.956.584</u>	<u>2.310.549</u>
<b>Vorderingen</b>		
Debiteuren	54.671	-
OCW	4.908	8.103
Overige overheden	1.090	5.180
Overlopende activa	679.423	226.481
	<u>740.091</u>	<u>239.764</u>
<b>Liquide middelen</b>	<u>5.049.434</u>	<u>5.928.320</u>
<b>Totaal vlottende activa</b>	<b>5.789.525</b>	<b>6.168.083</b>
<b>Totaal activa</b>	<b>8.746.109</b>	<b>8.478.632</b>

PASSIVA	31-12-2023	31-12-2022
<b>Eigen vermogen</b>		
Algemene reserve	2.618.370	2.233.371
Bestemmingsreserves	3.341.661	3.319.399
<b>Totaal vermogen</b>	<u>5.960.030</u>	<u>5.552.770</u>
<b>Voorzieningen</b>		
Personeelsvoorzieningen	252.931	293.514
Overige voorzieningen	719.004	785.742
	<u>971.935</u>	<u>1.079.256</u>
<b>Kortlopende schulden</b>		
Crediteuren	191.360	62.676
Belastingen en premies soc. verzekeringen	604.171	555.429
Schulden terzake van pensioenen	189.677	161.680
Overige kortlopende schulden	18.142	23.955
Overlopende passiva	810.792	1.042.865
	<u>1.814.143</u>	<u>1.846.606</u>
<b>Totaal passiva</b>	<b>8.746.109</b>	<b>8.478.632</b>

## Staat van baten en lasten over 2023

	2023	Begroting 2023	2022
<b>Baten</b>			
Rijksbijdragen OCW	15.555.966	14.871.550	14.901.047
Overige overheidsbijdragen en -subsidies	215.783	143.212	238.621
Overige baten	349.201	230.935	251.890
<b>Totaal baten</b>	<b>16.120.949</b>	<b>15.245.697</b>	<b>15.391.558</b>
<b>Lasten</b>			
Personeelslasten	13.745.834	12.963.887	12.910.024
Afschrijvingen	322.250	354.686	293.581
Huisvestingslasten	671.943	694.015	605.810
Overige instellingslasten	1.142.870	1.032.767	1.018.864
<b>Totaal lasten</b>	<b>15.882.897</b>	<b>15.045.355</b>	<b>14.828.279</b>
	<b>238.052</b>	<b>200.342</b>	<b>563.279</b>
<b>Financiële baten en lasten</b>	169.208	4.750	13.518
<b>Resultaat</b>	<b>407.260</b>	<b>205.092</b>	<b>576.797</b>

**Kasstroomoverzicht**

	2023	2022
<b>Kasstroom uit operationele activiteiten</b>		
Resultaat voor ontvangen interest	238.052	563.279
Aanpassingen voor:		
- Afschrijvingen	322.250	293.581
- Mutaties voorzieningen	107.321-	66.995
	<u>214.928</u>	<u>360.576</u>
veranderingen in vlottende middelen:		
- Vorderingen	500.327-	521.435
- Kortlopende schulden	32.462-	123.039
	<u>532.790-</u>	<u>644.474</u>
<b>Kasstroom uit bedrijfsoperaties</b>	<b>79.809-</b>	<b>1.568.329</b>
Saldo financiële baten en lasten	169.208	13.518
<b>Totaal kasstroom uit operationele activiteiten</b>	<b>169.208</b>	<b>13.518</b>
Investerings materiële vaste activa	968.284-	366.338-
Desinvestering MVA	-	4.301
<b>Totaal kasstroom uit investeringsactiviteiten</b>	<b>968.284-</b>	<b>362.037-</b>
<b>Kasstroom uit financieringsactiviteiten</b>		
<b>Mutatie liquide middelen</b>	<b>878.886-</b>	<b>1.219.810</b>
Beginstand liquide middelen	5.928.320	4.708.509
Eindstand liquide middelen	<u>5.049.434</u>	<u>5.928.320</u>
<b>Mutatie liquide middelen</b>	<b>878.886-</b>	<b>1.219.810</b>



## Toelichting behorende bij de balans

## Activa

## Materiële vaste activa

	1.2.1 Gebouwen en terreinen	1.2.2 Inventaris en apparatuur	1.2.3 Andere vaste bedrijfsmid- delen	1.2.4 In uitvoering en vooruitbeta- lingen	Totaal MVA
Aanschafprijs	1.389.009	3.432.542	1.102.959	-	<b>5.924.510</b>
Cumulatieve afschrijvingen en waardevermindering t/m 2022	668.037	2.164.500	781.424	-	<b>3.613.961</b>
<b>Boekwaarde 1 januari 2023</b>	<b>720.972</b>	<b>1.268.041</b>	<b>321.536</b>	<b>-</b>	<b>2.310.549</b>
Investeringen 2023	234.649	183.810	120.216	429.609	<b>968.284</b>
Desinvesteringen 2023	-	-	-	-	-
Desinvesteringen afschrijving 2023	-	-	-	-	-
Afschrijvingen 2023	58.650	193.060	70.540	-	<b>322.250</b>
Aanschafprijs	1.623.658	3.616.351	1.223.176	429.609	<b>6.892.794</b>
Cumulatieve afschrijvingen en waardevermindering t/m 2023	726.687	2.357.560	851.963	-	<b>3.936.211</b>
<b>Boekwaarde 31 december 2023</b>	<b>896.971</b>	<b>1.258.791</b>	<b>371.212</b>	<b>429.609</b>	<b>2.956.584</b>

Hieronder volgt de specificatie van het activasoort Inventaris en apparatuur

	1.2.2 Inventaris en apparatuur				Totaal
	Meubilair	ICT	Apparatuur		
Aanschafprijs	1.841.145	1.093.571	145.416	-	3.432.542
Cumulatieve afschrijvingen en waardevermindering t/m 2022	1.010.783	709.152	92.155	-	2.164.500
<b>Boekwaarde 1 januari 2023</b>	<b>830.362</b>	<b>384.418</b>	<b>53.261</b>	<b>0</b>	<b>1.268.041</b>
Investeringen 2023	25.402	158.407	-	-	183.810
Desinvesteringen 2023	-	-	-	-	-
Desinvesteringen afschrijving 2023	-	-	-	-	-
Afschrijvingen 2023	71.238	110.250	11.572	-	193.060
Aanschafprijs	1.866.547	1.251.978	145.416	-	3.616.351
Cumulatieve afschrijvingen en waardevermindering t/m 2023	1.082.021	819.402	103.727	-	2.357.560
<b>Boekwaarde 31 december 2023</b>	<b>784.526</b>	<b>432.576</b>	<b>41.689</b>	<b>-</b>	<b>1.258.791</b>

Een deel van de gebouwen en terreinen en de inventaris en apparatuur is gefinancierd vanuit de private middelen. Voor de gebouwen en terreinen bedraagt de boekwaarde € 103.627. Voor de inventaris en apparatuur heeft dit betrekking op schoolmeubilair en bedraagt de boekwaarde € 6.575.

**Vorderingen**

	2023	2022
Debiteuren	54.671	-
OCW	4.908	8.103
Overige overheden	1.090	5.180
Overlopende activa		
<i>Vooruitbetaalde kosten</i>	45.796	160.424
Onderhanden werk i.o.v. derden	-	-
<i>Overige overlopende activa</i>	633.627	66.057
Totaal overlopende activa	<b>679.423</b>	<b>226.481</b>
<b>Totaal vorderingen</b>	<b>740.091</b>	<b>239.764</b>

**OCW**

Vanwege de overgang naar de vereenvoudigde bekostiging per januari 2023 is er per ultimo 2022 geen vorderingen OCW meer, voor wat betreft de reguliere bekostiging.

De hier getoonde vordering betreft nog te ontvangen subsidies voor opvang van asielzoekers en overige vreemdelingen.

**Overige overheden**

Betreft nog af te wikkelen schades.

**Overlopende activa**

Vooruitbetaalde kosten

	2023	2022
Licenties gebruik software	33.060	75.870
Contributie bibliotheek	4.253	2.992
Cursussen, opleidingskosten	2.100	31.753
Culturele activiteiten	4.443	10.422
Overig	1.941	39.387
	<b>45.796</b>	<b>160.424</b>

Overige overlopende activa

De post overige overlopende activa betreft nog te ontvangen bedragen. Hierin is een post opgenomen van 492.000 euro voor Suvis subsidie.

**Liquide middelen**

	2023	2022
Kasmiddelen	44	64
Tegoeden op bank- en girorekeningen	5.049.390	5.928.256
<b>Totaal liquide middelen</b>	<b>5.049.434</b>	<b>5.928.320</b>

**Eigen vermogen**

	Saldo 31-12-2022	Mutaties 2023		Saldo 31-12-2023
		Bestemming resultaat	Overige mutaties	
<b>Algemene reserve</b>				
Algemene reserve	2.233.371	384.998	-	2.618.370
<b>Bestemmingsreserve publiek</b>				
Reserve Personeel	1.752.815	-	-	1.752.815
Reserve nulmeting	4.019	2.622-	-	1.397
Reserve NPO middelen	773.910	17.013	-	790.923
Totaal bestem.res. publiek	2.530.744	14.392	-	2.545.135
<b>Bestemmingsreserve privaat</b>				
Algemene private reserve	788.655	7.870	-	796.525
Totaal bestem.res. privaat	788.655	7.870	-	796.525
Totaal bestemmingsreserves	3.319.399	22.262	-	3.341.661
Subtotaal	5.552.770	407.260	-	5.960.030
<b>Totaal eigen vermogen</b>	<b>5.552.770</b>	<b>407.260</b>	<b>-</b>	<b>5.960.030</b>

**Algemene reserve**

De algemene reserve is een reserve die is opgebouwd uit in het verleden behaalde exploitatieresultaten en heeft als belangrijkste doel een noodzakelijke buffer te creëren voor mindere tijden. De algemene reserve kent, zoals de naam al aangeeft, geen specifieke bestemming.

**Bestemmingsreserve publiek**

De bestemmingsreserve personeel is bedoeld voor toekomstige uitgaven die uit de huidige middelen moeten worden gedekt omdat de toekomstige middelen daartoe mogelijk tekortschieten.

**Reserve nulmeting**

Bij de invoering van de lumpsum-financiering werd de waarde van de toen aanwezige activa geschat. Hiervoor werd de reserve nulmeting gevormd. De jaarlijkse afschrijvingslasten van deze activa vallen vrij uit de reserve nulmeting,

**Reserve NPO middelen**

Het nog niet bestede deel van de NPO subsidie is als reserve opgenomen. De toekomstige uitgaven die betrekking hebben op de NPO middelen zullen vrijvallen uit deze reserve.

**Algemene private reserve**

De private bestemmingsreserve is gevormd uit de in het verleden ontvangen ouderbijdragen en de daarbij behorende uitgaven.

De reserve wordt gevormd door het resultaat op ontvangen ouderbijdragen en de daarbij behorende uitgaven.

**Voorzieningen**

	Mutaties 2023				Saldo 31-12-2023
	Saldo 31-12-2022	Dotaties 2023	Onttrekkingen 2023	Vrijval 2023	
	€	€	€	€	€
Personeelsvoorzieningen					
- Jubilea	271.228	175.000	9.167	209.768	227.293
- Langdurig zieken	-	9.571			9.571
- Duurzame inzetbaarheid	22.286	-	6.220		16.067
Overige voorzieningen					
- Onderhoud	785.742	303.000	369.738	-	719.004
<b>Totaal voorzieningen</b>	<b>1.079.256</b>	<b>487.571</b>	<b>385.125</b>	<b>209.768</b>	<b>971.935</b>

	Onderverdeling saldo		
	<1 jaar	1 - 5 jaar	> 5 jaar
	€	€	€
Personele voorzieningen			
- Jubilea	25.645	84.465	117.183
- Langdurig zieken	9.571		
- Duurzame inzetbaarheid	6.220	9.847	-
- Onderhoud	303.000	416.004	-
<b>Totaal voorzieningen</b>	<b>344.436</b>	<b>510.316</b>	<b>117.183</b>

**Jubilea**

De omvang van de voorziening jubilea per 31-12-2023 is bepaald op basis van de diensttijd van de medewerkers op die datum. Daarnaast is rekening gehouden met de verhoging van de AOW-leeftijd naar 67 jaar.

**Duurzame inzetbaarheid**

De voorziening duurzame inzetbaarheid wordt opgenomen tegen contante waarde van de gespaarde uren per einddatum verslagperiode, voor personeelsleden ouder dan 57 jaar waarbij een opnameplan is overeengekomen voor een looptijd van maximaal 5 jaar.

**Onderhoud**

De omvang van de voorziening is vastgesteld op basis van de meerjarenonderhoudsplanning en uitgesteld onderhoud.

**Kortlopende schulden**

	2023	2022
Crediteuren	<b>191.360</b>	<b>62.676</b>
Belastingen en premies sociale verzekeringen		
- Loonheffing	584.456	555.083
- Premies Sociale Verzekeringen	19.715	346
	<b>604.171</b>	<b>555.429</b>
Schulden terzake pensioenen	<b>189.677</b>	<b>161.680</b>
Overige kortlopende schulden		
- Te betalen salarissen	9.096	12.980
- Overige kortlopende schulden	9.047	10.975
	<b>18.142</b>	<b>23.955</b>
Overlopende passiva		
- Vooruitontv. subsidies OCW niet-geoormerkt	24.587	48.810
- Vooruitontvangen subsidies gemeente	230.325	486.119
- Vooruitontvangen bedragen	-	-
- Vakantiegeld/vakantiedagen	448.027	415.123
- Bindingstoelage	41.112	38.998
- Accountants en administratiekosten	11.900	12.604
- Overige overlopende passiva		
- Overige overlopende passiva	54.842	41.211
	<b>810.792</b>	<b>1.042.865</b>
<b>Totaal kortlopende schulden</b>	<b>1.814.143</b>	<b>1.846.606</b>

**Crediteuren**

Dit betreft in 2023 openstaande crediteurensaldi, welke in 2024 worden betaald.

**Belastingen en premies sociale verzekeringen**

Deze schuld wordt gevormd door de nog te betalen loonheffing en premies vervangings- en participatiefonds over de maand december.

**Schulden terzake pensioenen**

Deze schuld wordt gevormd door de nog te betalen pensioenpremies over de maand december (premie ABP, FPU, etc.).

**Overige kortlopende schulden**

Dit betreft saldo rekening courant scholen en vereniging en het restant vooruitontvangen investeringsubsidies.

**Overlopende passiva**Vooruitontv. subsidies OCW niet-geoormerkt

Dit betreft de ontvangen en nog niet bestede subsidie voor studieverlof en opleiding onderwijsassistent tot leraar.

Vooruitontvangen subsidies gemeente

Dit betreft nog niet bestede subsidies vve- en npo gelden

Vakantiegeld

Het vakantiegeld betreft het opgebouwde recht over de periode juni 2023 tot en met december 2024.

Bindingstoelage

In het voorjaar van 2023 is, vanwege de nieuwe afgesloten cao, de bindingsotelage weer in het primair onderwijs teruggekeerd. De bindingstoelage wordt in augustus van een kalenderjaar uitgekeerd. De maandelijkse reservering hiervoor, in dit geval van september t/m december, wordt als overlopende passiva op de balans gepresenteerd.

Overige overlopende passiva

Dit betreft nog te ontvangen facturen voor kosten met betrekking tot kalenderjaar 2023 voor:

	2023	2022
- Inhuur personeel	16.067	26.930
- Kopieerkosten	232	6.789
- Administratiekantoor	14.178	8.739
- Onderhoudskosten	3.450	2.689
- Overige	10.608	3.936-
	<b>54.842</b>	<b>41.211</b>

**Model G - Doelsubsidies OCW**

**G1 Verantwoording van subsidies zonder verrekeningsclausule (niet-geoormerkt)**

Omschrijving	Kenmerk	Datum	Bedrag toewijzing
Studieverlof	1277572	20-7-2022	5.568
Studieverlof	143358	17-7-2023	3.465
Intensivering en verbreding reg.samenwerking kansengelijkheid in het onderwijs	GKO22-065	8-12-2022	100.000
<b>Totaal</b>			<b>109.034</b>

Ontvangen t/m 2023	De prestatie is ultimo 2023 conform de subsidiebeschikking	
	uitgevoerd en afgerond	nog niet geheel afgerond
5.568	x	
3.465	x	
100.000	x	
<b>109.034</b>		

## Overige onderdelen

### Niet uit de balans blijvende verplichtingen

#### Contractuele verplichtingen:

Er zijn meerjaren verplichtingen aangegaan met:  
Coffee Fresh - huur koffieautomaten

#### Jaarbedrag

1.500

Er zijn diverse medewerkers ingezet vanuit de NPO- en VVE gelden. Bij de afloop en het niet verlengen van de contracten van deze medewerkers ontstaat een verplichting in de vorm van een transitievergoeding en uitkeringskosten (WW-uitkeringen).

Gezien de grote onzekerheden omtrent de hoogte van deze vergoeding en uitkering is hiervoor geen bedrag opgenomen.

### Overzicht verbonden partijen

Statutaire naam	Juridische vorm 2021	Statutaire zetel	Code activiteiten	Deelname percentage
Stichting Samenwerkingsverband Passend Onderwijs Noordoostpolder-Urk	Stichting		4	0%

Code activiteiten: 1. Contractonderwijs, 2. Contractonderzoek, 3 Onroerende zaken, 4 Overige

## Toelichting behorende tot de staat van baten en lasten

### Baten

#### Rijksbijdragen

	2023	Begroting 2023	2022
Rijksbijdragen OCW	14.401.471	13.837.174	13.742.088
Overige subsidies OCW			
<i>Niet-geormerkte OCW-subsidies</i>	292.143	244.569	370.744
	292.143	244.569	370.744
Ontvangen doorbetalingen rijksbijdrage SWV	862.352	789.808	788.215
<b>Totaal Rijksbijdragen OCW</b>	<b>15.555.966</b>	<b>14.871.550</b>	<b>14.901.047</b>

#### Rijksbijdragen OCW

De specificatie van de Rijksbijdragen OCW luidt:

<u>Rijksbijdragen OCW</u>	2023	Begroting 2023	2022
Rijksvergoeding personeel	0	0	8.201.095
Vergoeding materiële instandhouding	0	0	1.583.336
Vereenvoudigde bekostiging	13.407.592	12.831.445	-
Impuls	293.774	305.624	249.588
Bekostiging NPO	700.105	700.105	1.392.276
Personeel & Arbeidsmarktbeleid	0	0	2.315.793
Impuls	0	0	-
<b>Totaal Rijksbijdrage PO</b>	<b>14.401.471</b>	<b>13.837.174</b>	<b>13.742.088</b>

### Rijksbijdragen

#### Rijksvergoeding personeel

Vanaf 1 januari 2023 geldt de nieuwe vereenvoudigde systematiek. Scholen voor het basisonderwijs en speciaal onderwijs krijgen vanaf 1 januari 2023 een basisbedrag per leerling en per school. Schoolbesturen kunnen dit geld naar eigen inzicht besteden. Ook wordt het hele bedrag vanaf dat moment per kalenderjaar vastgesteld.

#### Vergoeding materiële instandhouding

De totale vergoeding voor de materiële instandhouding is een lumpsumvergoeding bestaande uit verschillende onderdelen. Deze onderdelen zijn groepsafhankelijke en leerlingafhankelijke onderdelen en aanvullende programma's van eisen. Daarnaast is een vast bedrag per school in de vergoeding opgenomen en kunnen extra vergoedingen zijn toegevoegd.

#### Niet-geormerkte OCW-subsidies

	2023	Begroting 2023	2022
Professionalisering schoolleiders	209.563	199.654	197.824
Lerarenbeurs	7.500	17.261	7.688
Overige vergoedingen	75.080	27.654	165.233
	<b>292.143</b>	<b>244.569</b>	<b>370.744</b>



Lerarenbeurs

Dit betreft het bestede deel van de vooruitontvangen subsidies voor lerarenbeurs.

Overige vergoedingen

Dit betreft het bestede deel van de vooruitontvangen subsidies voor zij-instromers en subsidie voor opleidingskosten onderwijsassistent naar opleiding tot leraar. Daarnaast werd subsidie ontvangen voor de opvang van kinderen van asielzoekers.

**Ontvangen doorbetalingen rijksbijdrage SWV**

Dit betreft een doorbetaling vanuit het samenwerkingsverband van ontvangen Rijksmiddelen voor lichte en zware ondersteuning.

**Overige overheidsbijdragen en -subsidies**

	2023	Begroting 2023	2022
Gemeentelijke bijdragen	215.783	143.212	238.621
Overige overheidsbijdragen	-	-	-
<b>Totaal overige overheidsbijdragen</b>	<b>215.783</b>	<b>143.212</b>	<b>238.621</b>

Gemeentelijke bijdragen

Betreft ontvangen subsidie voor screening logopedie, vrijval investeringssubsidie en ontvangen vve gelden.

**Overige baten**

	2023	Begroting 2023	2022
Verhuur	81.998	68.790	64.513
Sponsoring	2.678	3.050	4.495
Ouderbijdragen	108.003	90.801	92.999
Contributies leden	15.695	15.200	15.365
Detachering personeel	45.728	-	-
Overige baten	95.099	53.094	74.518
<b>Totaal overige baten</b>	<b>349.201</b>	<b>230.935</b>	<b>251.890</b>

Overige baten

De verhuurbaten zijn € 17.000 hoger dan 2022 en € 13.000 hoger dan begroot. Deze stijging wordt veroorzaakt door hogere inkomsten inzake de vuurbaak a € 11.000 en de Ark € 5.400.

De ouderbijdragen betreffen de (niet verplichte) ouderbijdragen, bijdragen voor schoolreisjes en zendingsgelden. De totale baten zijn per saldo € 18.000 hoger dan begroot.

In 2023 is personeel gedetacheerd van augustus tot en met december, dit heeft in 2022 niet plaats gevonden en is tevens niet begroot.

De overige baten zijn € 20.000 hoger dan voorgaand jaar door extra ontvangen vergoedingen.

**Lasten****Personele lasten**

	2023	Begroting 2023	2022
Lonen en salarissen			
- Brutolonen en salarissen	10.096.157	9.575.183	9.664.768
- Sociale lasten	1.623.735	1.539.949	1.484.401
- Pensioenpremies	1.458.233	1.382.986	1.382.831
	<b>13.178.125</b>	<b>12.498.119</b>	<b>12.532.000</b>
Overige personele lasten			
- Dotatie voorzieningen	31.416	186.984	45.810
- Personeel niet in loondienst	380.429	94.480	277.860
- Overige personele lasten	436.156	359.304	335.518
	<b>785.169</b>	<b>640.768</b>	<b>659.188</b>
Af: uitkeringen	<b>217.460</b>	<b>175.000</b>	<b>281.164</b>
<b>Totaal personele lasten</b>	<b>13.745.834</b>	<b>12.963.887</b>	<b>12.910.024</b>

**Lonen en salarissen**

Ten opzichte van de begroting zijn de lonen en salarissen per saldo € 680.000 hoger. Ten opzichte van het voorgaande boekjaar zijn deze € 646.000 hoger. Per 1 juli 2023 werden de salarisbedragen verhoogd met 10%. Deze salarisverhoging werkt door in de pensioenopbouw en in bovenwettelijke uitkeringen. De salarisverhoging werkt per 1 juli ook door in de (opbouw van) de nominale eindejaarsuitkering en de arbeidsmarkttoelage voor (adjunct)directeuren. De verhoging wordt niet verwerkt in de bindingstoelage.

Ten opzichte van 2022 zijn de lonen en salarissen hoger. Dit is grotendeels het gevolg van de salarisverhogingen en eenmalige uitkeringen in 2023 alsmede toename in het personeelsbestand.

Het gemiddeld aantal werknemers bedroeg in 2023 358 (2022: 334), als volgt verdeeld:

	2023	2022
Bestuur Management	8	8
Personeel primair proces	188	194
Ondersteunend personeel	162	132
	<b>358</b>	<b>334</b>

**Overige personele lasten**Dotatie voorzieningen

Bij het opstellen van de begroting werd rekening gehouden met een dotatie voor mogelijke ww uitkeringen en transitievergoedingen, uit te betalen aan medewerkers met een aflopend contract. Gezien de grote onzekerheden omtrent de hoogte van deze vergoeding en uitkering, is besloten hiervoor geen voorziening op te nemen (zie ook "opmerking onder "niet uit de balans blijvende verplichtingen"). Het gevolg is een lagere dotatie dan begroot. Het verschil ten opzichte van het voorgaand boekjaar is het gevolg van de salaris aanpassingen.

Personeel niet in loondienst

Ten opzichte van de begroting werd meer extern personeel ingehuurd. In 2023 is een interim directeur, interim schoolleider, interim IB-ers alsmede een interim business controller ingehuurd.

Overige personele lasten

De overige personele lasten zijn als volgt samengesteld:

	2023	Begroting 2023	2022
- Kosten Arbodienst Perspectief	43.650	60.000	23.736
- Scholing en opleidingskosten	261.416	146.056	201.618
- Wervingskosten	35.622	2.500	17.489
- Overige personele lasten	95.469	150.748	92.675
	<b>436.156</b>	<b>359.304</b>	<b>335.518</b>

**Uitkeringen**

Dit betreft de ontvangsten naar aanleiding van ontvangen UWV-uitkeringen

**Afschrijvingen**

	2023	Begroting 2023	2022
Materiële vaste activa			
- Gebouwen	58.650	55.854	55.336
- Inventaris en apparatuur	193.060	229.800	175.303
- Andere vaste bedrijfsmiddelen	70.540	69.032	62.942
	<b>322.250</b>	<b>354.686</b>	<b>293.581</b>

De afschrijvingen zijn ten opzichte van de begroting € 32.000 lager; een deel van de geplande investeringen is nog niet uitgevoerd.

Ten opzichte van 2022 zijn de afschrijvingslasten € 29.000 hoger.

**Huisvestingslasten**

	2023	Begroting 2023	2022
Huur	12.927	10.925	11.176
Dotatie onderhoudsvoorziening	303.000	303.185	251.681
Onderhoud	137.151	144.473	148.444
Energie en water	153.666	173.681	130.867
Schoonmaakkosten	40.120	36.858	39.799
Heffingen	20.764	22.440	19.723
Overige huisvestingslasten	4.315	2.453	4.121
	<b>671.943</b>	<b>694.015</b>	<b>605.810</b>

Ten opzichte van de begroting zijn de huisvestingslasten € 23.000 lager. Dit wordt voornamelijk veroorzaakt door lagere onderhoudskosten € 7.000 en lagere energiekosten € 20.000. De schoonmaakkosten zijn gestegen met € 3.000.

**Overige instellingslasten**

	2023	Begroting 2023	2022
Administratie en beheerslasten	231.328	236.780	194.852
Leermiddelen	627.798	558.275	579.829
Overige instellingslasten	283.744	237.712	244.184
<b>Totaal overige instellingslasten</b>	<b>1.142.870</b>	<b>1.032.767</b>	<b>1.018.864</b>

**Administratie- en beheerslasten**

De administratie- en beheerslasten zijn als volgt te specificeren

	2023	Begroting 2023	2022
Administratie en beheer	154.348	153.210	127.054
Reis- en verblijfskosten	-	-	-
Accountantskosten	16.691	11.900	13.057
Telefoon en portokosten	15.516	15.780	18.513
Kantoorartikelen	1.613	1.000	495
Deskundigen advies	7.591	5.000	1.540
Overige beheerslasten	35.569	49.890	34.194
	<b>231.328</b>	<b>236.780</b>	<b>194.852</b>

Administratie en beheer

Per saldo zijn de administratie- en beheerslasten € 5.000 lager dan begroot. Accountantskosten zijn € 5.000 hoger, alsmede deskundigadvies € 2.500. De overige beheerslasten zijn € 14.000 lager dan begroot, deze post is te hoog opgenomen in de begroting.

Accountantskosten

De specificatie van de accountantskosten is als volgt:

	Accountant	Overig	Totaal
Controle van de jaarrekening en bekostiging	16.691	-	16.691
	<b>16.691</b>	<b>-</b>	<b>16.691</b>

**Leermiddelen**

De kosten voor leermiddelen zijn als volgt te specificeren:

	2023	Begroting 2023	2022
Onderwijsleerpakket	225.964	181.179	186.629
Bibliotheek en documentatie	16.124	25.422	17.878
Abonnementen	5.446	3.126	4.873
Kopieerkosten	35.824	33.870	44.487
Toetsen en testen	8.465	9.600	78
Culturele vorming	42.548	42.615	46.893
ICT-kosten	293.428	262.463	278.990
Overige onderwijskosten	-	-	-
	<b>627.798</b>	<b>558.275</b>	<b>579.829</b>

Ten opzichte van de begroting zijn de leermiddelen per saldo € 69.000 hoger. Dit wordt hoofdzakelijk veroorzaakt door toename in stijging van de het onderwijsleerpakket € 45.000 en ict kosten € 30.000.

**Overige instellingslasten**

De overige instellingslasten zijn als volgt te specificeren

	<b>2023</b>	<b>Begroting 2023</b>	<b>2022</b>
Inventaris, apparatuur	13.284	11.892	17.505
Contributies	20.986	22.095	18.924
Abonnementen	2.712	2.750	2.087
Medezeggenschap	4.603	2.310	1.509
Bestuurskosten	12.346	12.000	14.084
Verzekeringen	12.312	15.240	12.395
Huishoudelijke uitgaven	15.578	9.010	9.794
Overige instellingslasten	201.841	162.165	167.885
	<b>283.744</b>	<b>237.712</b>	<b>244.184</b>

De gerealiseerde overige instellingslasten zijn € 46.000 hoger dan begroot. De afscheidkosten bedroegen € 14.700, deze was begroot op € 1.400. (De donaties en giften waren begroot op € 14.000, werkelijk € 26.000. )

**Financiële baten en lasten**

	2023	Begroting 2023	2022
Rentebaten	173.356	8.500	16.847
Bankkosten	4.147	3.750	3.329
<b>Saldo financiële baten en lasten</b>	<b>169.208</b>	<b>4.750</b>	<b>13.518</b>

Urk

datum

bestuurder

Directeur - Bestuurder

**WNT-VERANTWOORDING 2023 Vereniging Rehoboth**

Per 1 januari 2013 is de Wet normering bezoldiging topfunctionarissen publieke en semipublieke sector (WNT) ingegaan. Deze verantwoording is opgesteld op basis van de volgende op **Vereniging**

**Rehoboth** van toepassing zijnde regelgeving: Het WNT-maximum voor het onderwijs, klasse B en complexiteitspunten in totaal 7, onderverdeeld: gemiddelde baten 4, gemiddeld aantal leerlingen 2 en gewogen aantal onderwijssoorten 1.

Het bezoldigingsmaximum in 2023 voor **Vereniging Rehoboth** is € 159.000. Dit geldt naar rato van de duur en/of omvang van het dienstverband. Voor topfunctionarissen zonder dienstbetrekking geldt met ingang van 1 januari 2018 voor de eerste 12 kalendermaanden een afwijkende normering, zowel voor de duur van de opdracht als voor het uurtarief.

**1. Bezoldiging topfunctionarissen**

**1a. Leidinggevende topfunctionarissen en gewezen topfunctionarissen met dienstbetrekking. Tevens leidinggevende topfunctionarissen zonder dienstbetrekking vanaf de 13<sup>e</sup> maand van de functievulling <sup>2</sup>**

bedragen x € 1		Dhr. J.A. de Jong
<b>Functiegegevens</b>		<b>[ALGEMEEN DIRECTEUR]</b>
Aanvang en einde functievulling in 2023		1/1 - 31/08
Deeltijdfactor (in fte)		1,00
Gewezen topfunctionaris? <sup>4</sup>		nee
Dienstbetrekking?		ja
<b>Bezoldiging</b>		
Beloning plus belaste onkostenvergoeding		72.363
Beloningen betaalbaar op termijn		12.035
<i>Subtotaal</i>		<i>84.850</i>
Individueel toepasselijke bezoldigings-maximum		105.855
-/- Onverschuldigd betaald en nog niet terugontvangen bedrag		N.v.t.
<b>Totaal bezoldiging</b>		<b>84.850</b>
Reden waarom de overschrijding al dan niet is toegestaan		N.v.t.
Toelichting op de vordering wegens onverschuldigde betaling		N.v.t.
<b>Gegevens 2022</b>		
bedragen x € 1		Dhr. J.A. de Jong
<b>Functiegegevens</b>		<b>[ALGEMEEN DIRECTEUR]</b>
Aanvang en einde functievulling in 2022		1/1 - 31/12
Deeltijdfactor 2022 (in fte)		1,00
Dienstbetrekking?		ja
<b>Bezoldiging</b>		
Beloning plus belaste onkostenvergoeding		95.844
Beloningen betaalbaar op termijn		16.406
<i>Subtotaal</i>		<i>112.250</i>
Individueel toepasselijke bezoldigingsmaximum		154.000
<b>Totaal bezoldiging 2022</b>		<b>112.250</b>

<b>1. Bezoldiging topfunctionarissen</b>	
<b>1b. Leidinggevende topfunctionarissen zonder dienstbetrekking kalendermaand 1-12</b>	
<b>bedragen x € 1</b>	<b>Dhr. G. Teunis</b>
<b>Functiegegevens</b>	<b>[INTERIM DIRECTEUR]</b>
Kalenderjaar	2023
Aanvang en einde functievervulling in het kalenderjaar	28/8 - 31/12
Aantal kalendermaanden functievervulling in kalenderjaar	5
Omvang dienstverband in uren per kalenderjaar	384
<b>Individueel toepasselijke bezoldigingsmaximum</b>	
Maximum uurtarief	€ 212
Maxima op basis van de normbedragen per maand	€ 147.500
Individueel toepasselijke maximum gehele periode kalendermaand 1 t/m 12	€ 81.408
<b>Bezoldiging</b>	
Werkelijk uurtarief lager dan het (gemiddeld) maximum uurtarief?	ja
Bezoldiging in de betreffende periode	€ 51.874
Totale bezoldiging gehele periode kalendermaand 1 t/m 12	€ 51.874
-/- Onverschuldigd betaald bedrag	N.v.t.
<b>Totaal bezoldiging (excl. BTW)</b>	<b>€ 51.874</b>
Reden waarom de overschrijding al dan niet is toegestaan	N.v.t.



<b>1c. Toezichhoudende topfunctionarissen</b>				
bedragen x € 1	dhr. W. Pansier	Mevr. M. Romkes	Dhr. W. J. Rustenburg	Dhr. J.J. Posthumus
<b>Functiegegevens</b>	<b>[VOORZITTER]</b>	<b>[LID]</b>	<b>[LID]</b>	<b>[LID]</b>
Aanvang en einde functievervulling in 2023	1/1 - 31/12	1/1 - 31/12	1/1 - 31/12	1/1 - 31/12
<b>Bezoldiging</b>				
Bezoldiging	3.462	2.100	2.100	2.100
Individueel toepasselijke bezoldigings-maximum	23.850	15.900	15.900	15.900
-/- Onverschuldigd betaald en nog niet terugontvangen bedrag	N.v.t.	N.v.t.	N.v.t.	N.v.t.
<b>Totaal bezoldiging</b>	<b>3.462</b>	<b>2100</b>	<b>2100</b>	<b>2100</b>
Reden waarom de overschrijding al dan niet is toegestaan	N.v.t.	N.v.t.	N.v.t.	N.v.t.
Toelichting op de vordering wegens onverschuldigde betaling	N.v.t.	N.v.t.	N.v.t.	N.v.t.
<b>Gegevens 2022</b>				
bedragen x € 1	dhr. W. Pansier	Mevr. M. Romkes		
<b>Functiegegevens</b>	<b>[VOORZITTER]</b>	<b>[LID]</b>	<b>[LID]</b>	<b>[LID]</b>
Aanvang en einde functievervulling in 2022	1/1 - 31/12	1/1 -31/12	1/1 -31/12	1/1 -31/12
<b>Bezoldiging</b>				
Bezoldiging	5.547	2.100	2.100	2.100
Individueel toepasselijke bezoldigingsmaximum	23.100	15.400	15.400	15.400
<b>Totaal bezoldiging 2022</b>	<b>5.547</b>	<b>2.100</b>	<b>2.100</b>	<b>1.575</b>

**1d. Topfunctionarissen met een bezoldiging van € 1.900 of minder**

NAAM TOPFUNCTIONARIS	FUNCTIE
Mevr. G.E. Ten Napel - van den Berg	[LID]

## Bestemming van het exploitatiesaldo

Het resultaat van Vereniging Rehoboth tot Stichting en instandhouding van Scholen met de Bijbel bedraagt: 407.260

Dit resultaat kan als volgt worden gespecificeerd:

- Resultaat uit gewone bedrijfsvoering	407.260	
	407.260	
	407.260	

Het resultaat wordt als volgt bestemd:

<u>Algemene reserve</u>		384.998
-------------------------	--	---------

### Bestemmingsreserves publiek

- Reserve Personeel	-	
- Reserve Nulmeting	2.622-	
- Reserve NPO middelen	17.013	

Totaal		14.392
--------	--	--------

### Bestemmingsreserves privaat

- overige		7.870

Totaal		7.870

<b>Totaal resultaatbestemming</b>		<b>407.260</b>

De statuten bevatten geen specifieke voorschriften omtrent de bestemming van het resultaat. Vooruitlopend op de goedkeuring door het bestuur is het bovenstaand winstbestemmingsvoorstel in de jaarrekening verwerkt.

## Gebeurtenissen na balansdatum

Er zijn geen gebeurtenissen na balansdatum die van invloed zijn op de resultaten van 2023

Ondertekening door bestuurder en raad van Toezicht

**Bestuurder**

<b>Naam</b>	<b>Plaats</b>	<b>Datum</b>	<b>Ondertekening</b>
-------------	---------------	--------------	----------------------

dhr. S.W. Krooneman

**Toezichhouders**

<b>Naam</b>	<b>Plaats</b>	<b>Datum</b>	<b>Ondertekening</b>
-------------	---------------	--------------	----------------------

dhr. W. Pansier

Mevr. M. Romkes

Dhr. J.J. Posthumus

Mevr. G.E. Ten Napel - van den Berg

Dhr. W. J. Rustenburg



**Controleverklaring**



## Gegevens over de rechtspersoon

**Bestuursnummer:** 53015  
**Naam instelling:** Vereniging Rehoboth tot Stichting in Instandhouding van Scholen met de Bijbel te Urk

**Postadres:** Vlaak 14  
**Postcode/Plaats:** 8321RV Urk  
**Telefoon:** 0527-686972

**Contactpersoon:** Dhr. C. Juffer  
**E-mail:** [christianjuffer@rehoboth.nu](mailto:christianjuffer@rehoboth.nu)

### Samenstelling Bestuur per 31 december 2023:

dhr. W. Pansier	Voorzitter
Mevr. M. Romkes	lid
Dhr. J.J. Posthumus	lid
Mevr. G.E. Ten Napel - van den Berg	lid
Dhr. W. J. Rustenburg	lid

**Brinnummers:**

11DO	Koningin Wilhelminaschool
11QD	De Regenboog
12KH	Cornelis Zeemanschool
12SU	Prinses Beatrixschool
12ZI	Groen van Prinstererschool
13FF	Harpje Visserschool
21QZ	Frits Bodeschool



**Reserves per kostenplaats**

	Saldo 31-12-2022	Mutaties 2023		Saldo 31-12-2023
		Bestemming resultaat	Overige mutaties	
<b>Algemene reserve</b>				
Koningin Wilhelminaschool	135.574	161.182	-	296.756
De Regenboog	110.518	193.125	-	303.643
Cornelis Zeemanschool	105.549	46.298	-	151.846
Prinses Beatrixschool	93.712	9.279	-	102.991
Groen van Prinstererschool	110.619	32.390	-	143.010
Harpje Visserschool	168.993	144.438	-	313.430
Frits Bodeschool	172.389	115.275	-	287.665
Algemeen	1.336.018	316.988-	-	1.019.030
<b>Totaal Algemene reserve</b>	<b>2.233.371</b>	<b>384.998</b>	<b>-</b>	<b>2.618.370</b>

	Saldo 31-12-2022	Mutaties 2023		Saldo 31-12-2023
		Bestemming resultaat	Overige mutaties	
<b>Bestemmingsreserve publiek</b>				
<b>Reserve Personeel</b>	1.752.815	-	-	1.752.815
<b>Totaal reserve personeel</b>	<b>1.752.815</b>	<b>-</b>	<b>-</b>	<b>1.752.815</b>

	Saldo 31-12-2022	Mutaties 2023		Saldo 31-12-2023
		Bestemming resultaat	Overige mutaties	
<b>Reserve nulmeting</b>				
Koningin Wilhelminaschool	709	454-	-	256
De Regenboog	56	56-	-	-
Cornelis Zeemanschool	58	58-	-	-
Prinses Beatrixschool	41	41-	-	-
Groen van Prinstererschool	2.101	1.330-	-	771
Harpje Visserschool	1.007	636-	-	371
Frits Bodeschool	-	-	-	-
Algemeen	47	47-	-	-
<b>Totaal reserve nulmeting</b>	<b>4.019</b>	<b>2.622-</b>	<b>-</b>	<b>1.397</b>

	Saldo 31-12-2022	Mutaties 2023		Saldo 31-12-2023
		Bestemming resultaat	Overige mutaties	
<b>Reserve NPO middelen</b>				
Koningin Wilhelminaschool	139.238	25.234	-	164.472
De Regenboog	91.140	52.163	-	143.303
Cornelis Zeemanschool	117.365	17.131	-	134.496
Prinses Beatrixschool	74.190	49.149-	-	25.041
Groen van Prinstererschool	107.838	11.707-	-	96.131
Harpje Visserschool	134.963	28.252-	-	106.710
Frits Bodeschool	109.177	11.592	-	120.769
<b>Totaal reserve NPO middelen</b>	<b>773.910</b>	<b>17.013</b>	<b>-</b>	<b>790.923</b>

	Saldo 31-12-2022	Mutaties 2023		Saldo 31-12-2023
		Bestemming resultaat	Overige mutaties	
<b>Bestemmingsreserve privaat</b>				
<b>Algemene private reserve</b>	788.655	7.870	-	796.525
<b>Totaal algemene private reserve</b>	<b>788.655</b>	<b>7.870</b>	<b>-</b>	<b>796.525</b>

## Controleverklaring van de onafhankelijke accountant

Aan: het intern toezichthoudend orgaan van Vereniging Rehoboth tot Stichting en Instandhouding van Scholen met de Bybel

Schrevenweg 3-9  
8024 HB Zwolle

T (038) 303 21 40  
zwolle@vanreeacc.nl  
www.vanreeacc.nl  
KvK nr. 76522539

### A. Verklaring over de in het jaarverslag opgenomen jaarrekening 2023

#### Ons oordeel

Wij hebben de jaarrekening 2023 van Vereniging Rehoboth tot Stichting en Instandhouding van Scholen met de Bybel te Urk gecontroleerd.

Naar ons oordeel:

- geeft de in dit jaarverslag opgenomen jaarrekening een getrouw beeld van de grootte en de samenstelling van het vermogen van Vereniging Rehoboth tot Stichting en Instandhouding van Scholen met de Bybel op 31 december 2023 en van het resultaat over 2023 in overeenstemming met de Regeling jaarverslaggeving onderwijs;
- zijn de in deze jaarrekening verantwoorde baten en lasten alsmede de balansmutaties over 2023 in alle van materieel belang zijnde aspecten rechtmatig tot stand gekomen in overeenstemming met de in de relevante wet- en regelgeving opgenomen bepalingen, zoals opgenomen in paragraaf 2.3.1. 'Referentiekader' van het Onderwijsaccountantsprotocol OCW 2023.

De jaarrekening bestaat uit:

1. de balans per 31 december 2023;
2. de staat van baten en lasten over 2023; en
3. de toelichting met een overzicht van de gehanteerde grondslagen voor financiële verslaggeving en andere toelichtingen.

#### De basis voor ons oordeel

Wij hebben onze controle uitgevoerd volgens het Nederlands recht, waaronder ook de Nederlandse controlestandaarden en het Onderwijsaccountantsprotocol OCW 2023 vallen. Onze verantwoordelijkheden op grond hiervan zijn beschreven in de sectie 'Onze verantwoordelijkheden voor de controle van de jaarrekening'.

Wij zijn onafhankelijk van Vereniging Rehoboth tot Stichting en Instandhouding van Scholen met de Bybel zoals vereist in de Verordening inzake de onafhankelijkheid van accountants bij assurance-opdrachten (ViO) en andere voor de opdracht relevante onafhankelijkheidsregels in Nederland. Verder hebben wij voldaan aan de Verordening gedrags- en beroepsregels accountants (VGBA).

Wij vinden dat de door ons verkregen controle-informatie voldoende en geschikt is als basis voor ons oordeel.

### **Naleving anticumulatiebepaling WNT niet gecontroleerd**

In overeenstemming met het Controleprotocol WNT 2023 hebben wij de anticumulatiebepaling, bedoeld in artikel 1.6a WNT en artikel 5, lid 1 sub n en o Uitvoeringsregeling WNT, niet gecontroleerd. Dit betekent dat wij niet hebben gecontroleerd of er wel of niet sprake is van een normoverschrijding door een leidinggevende topfunctionaris vanwege eventuele dienstbetrekkingen als leidinggevende topfunctionaris bij andere WNT-plichtige instellingen, alsmede of de in dit kader vereiste toelichting juist en volledig is.

### **B. Verklaring over de in het jaarverslag opgenomen andere informatie**

Het jaarverslag omvat andere informatie, naast de jaarrekening en onze controleverklaring daarbij. Op grond van onderstaande werkzaamheden zijn wij van mening dat de andere informatie:

- met de jaarrekening verenigbaar is en geen materiële afwijkingen bevat;
- alle informatie bevat die op grond van de Regeling jaarverslaggeving onderwijs en op grond van de in de relevante wet- en regelgeving opgenomen bepalingen, zoals opgenomen in paragraaf 2.2.2 'Bestuursverslag' van het Onderwijsaccountantsprotocol OCW 2023 is vereist.

Wij hebben de andere informatie gelezen en hebben op basis van onze kennis en ons begrip, verkregen vanuit de jaarrekeningcontrole of anderszins, overwogen of de andere informatie materiële afwijkingen bevat.

Met onze werkzaamheden hebben wij voldaan aan de vereisten in de Regeling jaarverslaggeving onderwijs, paragraaf 2.2.2 'Bestuursverslag' van het Onderwijsaccountantsprotocol OCW 2023 en de Nederlandse Standaard 720. Deze werkzaamheden hebben niet dezelfde diepgang als onze controlewerkzaamheden bij de jaarrekening.

Het bestuur is verantwoordelijk voor het opstellen van de andere informatie, waaronder het bestuursverslag en de overige gegevens in overeenstemming met de Regeling jaarverslaggeving onderwijs en met de in de relevante wet- en regelgeving opgenomen bepalingen, zoals opgenomen in paragraaf 2.2.2 'Bestuursverslag' van het Onderwijsaccountantsprotocol OCW 2023.

### **C. Beschrijving van verantwoordelijkheden met betrekking tot de jaarrekening**

#### **Verantwoordelijkheden van het bestuur en het intern toezichthoudend orgaan voor de jaarrekening**

Het bestuur is verantwoordelijk voor het opmaken en getrouw weergeven van de jaarrekening, in overeenstemming met de Regeling jaarverslaggeving onderwijs. Het bestuur is ook verantwoordelijk voor het rechtmatig tot stand komen van de in de jaarrekening verantwoorde baten en lasten alsmede de balansmutaties, in overeenstemming met de in de relevante wet- en regelgeving opgenomen bepalingen, zoals opgenomen in paragraaf 2.3.1 'Referentiekader' van het

Onderwijscontroleprotocol OCW 2023. In dit kader is het bestuur tevens verantwoordelijk voor een zodanige interne beheersing die het bestuur noodzakelijk acht om het opmaken van de jaarrekening en de naleving van die relevante wet- en regelgeving mogelijk te maken zonder afwijkingen van materieel belang als gevolg van fouten of fraude.

Bij het opmaken van de jaarrekening moet het bestuur afwegen of de onderwijsinstelling in staat is om haar activiteiten in continuïteit voort te zetten. Op grond van genoemd verslaggevingsstelsel moet het bestuur de jaarrekening opmaken op basis van de continuïteitsveronderstelling, tenzij het bestuur het voornemen heeft om de onderwijsinstelling te liquideren of de activiteiten te beëindigen of als beëindiging het enige realistische alternatief is. Het bestuur moet gebeurtenissen en omstandigheden waardoor gereede twijfel zou kunnen bestaan of de instelling haar activiteiten in continuïteit kan voortzetten toelichten in de jaarrekening.

Het intern toezichthoudend orgaan is verantwoordelijk voor het uitoefenen van toezicht op het proces van financiële verslaggeving van de onderwijsinstelling.

#### **Onze verantwoordelijkheden voor de controle van de jaarrekening**

Onze verantwoordelijkheid is het zodanig plannen en uitvoeren van een controleopdracht dat wij daarmee voldoende en geschikte controle-informatie verkrijgen voor het door ons af te geven oordeel.

Onze controle is uitgevoerd met een hoge mate maar geen absolute mate van zekerheid waardoor het mogelijk is dat wij tijdens onze controle niet alle materiële fouten en fraude ontdekken.

Afwijkingen kunnen ontstaan als gevolg van fraude of fouten en zijn materieel indien redelijkerwijs kan worden verwacht dat deze, afzonderlijk of gezamenlijk, van invloed kunnen zijn op de economische beslissingen die gebruikers op basis van deze jaarrekening nemen. De materialiteit beïnvloedt de aard, timing en omvang van onze controlewerkzaamheden en de evaluatie van het effect van onderkende afwijkingen op ons oordeel.

Wij hebben deze accountantscontrole professioneel kritisch uitgevoerd en hebben waar relevant professionele oordeelsvorming toegepast in overeenstemming met de Nederlandse controlestandaarden, het Onderwijsaccountantsprotocol OCW 2023, ethische voorschriften en de onafhankelijkheidseisen. Onze controle bestond onder andere uit:

- het identificeren en inschatten van de risico's
  - dat de jaarrekening afwijkingen van materieel belang bevat als gevolg van fouten of fraude,
  - van het niet rechtmatig tot stand komen van baten en lasten alsmede de balansmutaties, die van materieel belang zijn,
- het in reactie op deze risico's bepalen en uitvoeren van controlewerkzaamheden en het verkrijgen van controle-informatie die

voldoende en geschikt is als basis voor ons oordeel. Bij fraude is het risico dat een afwijking van materieel belang niet ontdekt wordt groter dan bij fouten. Bij fraude kan sprake zijn van samenspanning, valsheid in geschrifte, het opzettelijk nalaten transacties vast te leggen, het opzettelijk verkeerd voorstellen van zaken of het doorbreken van de interne beheersing;

- het verkrijgen van inzicht in de interne beheersing die relevant is voor de controle met als doel controlewerkzaamheden te selecteren die passend zijn in de omstandigheden. Deze werkzaamheden hebben niet als doel om een oordeel uit te spreken over de effectiviteit van de interne beheersing van de onderwijsinstelling;
- het evalueren van de geschiktheid van de gebruikte grondslagen voor financiële verslaggeving, de gebruikte financiële rechtmatigheidscriteria en het evalueren van de redelijkheid van schattingen door het bestuur en de toelichtingen die daarover in de jaarrekening staan;
- het vaststellen dat de door het bestuur gehanteerde continuïteitsveronderstelling aanvaardbaar is. Tevens het op basis van de verkregen controle-informatie vaststellen of er gebeurtenissen en omstandigheden zijn waardoor gerede twijfel zou kunnen bestaan of de onderwijsinstelling haar activiteiten in continuïteit kan voortzetten. Als wij concluderen dat er een onzekerheid van materieel belang bestaat, zijn wij verplicht om aandacht in onze controleverklaring te vestigen op de relevante gerelateerde toelichtingen in de jaarrekening. Als de toelichtingen inadequaat zijn, moeten wij onze verklaring aanpassen. Onze conclusies zijn gebaseerd op de controle-informatie die verkregen is tot de datum van onze controleverklaring. Toekomstige gebeurtenissen of omstandigheden kunnen er echter toe leiden dat een instelling haar continuïteit niet langer kan handhaven;
- het evalueren van de presentatie, structuur en inhoud van de jaarrekening en de daarin opgenomen toelichtingen; en
- het evalueren of de jaarrekening een getrouw beeld geeft van de onderliggende transacties en gebeurtenissen en of de in deze jaarrekening verantwoorde baten en lasten alsmede de balansmutaties in alle van materieel belang zijnde aspecten rechtmatig tot stand zijn gekomen.

Wij communiceren met het intern toezichthoudend orgaan onder andere over de geplande reikwijdte en timing van de controle en over de significante bevindingen die uit onze controle naar voren zijn gekomen, waaronder eventuele significante tekortkomingen in de interne beheersing.

Zwolle, 20 juni 2024

**Van Ree Accountants**

R. van der Weerd RA MSc